

ÅRSBERETNING

2025/2026



PATRIOTISK SELSKAB
JORDBRUGSRELATERET RÅDGIVNING

➤ Patriotisk Selskabs ledelse pr. 1. juni 2026

● Bestyrelse

Hofjægermester, grevinde, godsejer Christina Ahlefeldt-Laurvig (formand)
Kammerherre, hofjægermester, godsejer Bendt lensgreve Wedell (næstformand)
Gårdejer Jens Himmelstrup
Gårdejer Hans Boesen
Godsejer Nicolai Oxholm Tillisch
Statsautoriseret revisor Lars Koch-Pedersen (eksternt bestyrelsesmedlem)
Kommunikationskonsulent Camilla Holmgaard (medarbejdervalgt)

● Planteavlsudvalg

Gårdejer Hans Boesen (formand)
Godsejer Jørgen Schiøttz-Christensen
Gårdejer Niels Peter Nielsen
Gårdejer Jørgen Stougaard
Godsejer Christian Ahlefeldt-Laurvig

● Udvalg for grøn trepart

Christian greve Ahlefeldt-Laurvig-Lehn (formand)
Inspektør Dennis Stentebjerg Hansen
Driftsleder Rune Gjengedal
Inspektør Henrik Galsgaard
Godsejer Harald Kirketerp-Møller

● Nominerings- og vederlagsudvalg

Hofjægermester, grevinde, godsejer Christina Ahlefeldt-Laurvig (formand)
Kammerherre, hofjægermester, greve, godsejer Niels luel Reventlow
Godsejer Elise Josephine Moltke-Huitfeldt
Godsejer Esther Marie Wassard (udtrådt april 2026)
Statsautoriseret revisor Lars Koch-Pedersen

● Direktion

Adm. direktør Nils Rasmussen
Kommerciel direktør Birger Hartmann

● Ledergruppe

Chefkonsulent Thomas Skøtt
Chefkonsulent Mimi Shin Jensen
Chefkonsulent Anders Christian Halberg
Chefkonsulent Kasper Skovgaard Hansen
Chefkonsulent Erik Andkær Pedersen
Chefkonsulent Karen Linddal Pedersen
Chefjurist/afdelingsleder Rikke Bjerre Gade

> Indhold

	Side		Side
Formandens forord	5	Årsregnskab	59
Bestyrelsens beretning	7	• Ledelsesberetning	60
I årets løb	12	• Årsregnskab	61
Beretning fra Økonomiafdelingen	22	• Den uafhængige revisors revisionspåtegning	63
• Interview: Data som styringsværktøj og drivkraft i hverdagen	27	• Den folkevalgte revisors erklæring	64
Beretning fra Planteavlsafdelingen	37	• Anvendt regnskabspraksis	65
• Interview: »Jeg vil bygge en robust virksomhed«	43	• Vedtægter	67
Beretning fra Husdyr-, miljø- og juraafdelingen	51	• A/S Det Fynske Landbocenter	71
• Interview: »Vi bidrager gerne til den grønne trepart; men vi driver først og fremmest virksomhed«	53	• Kontingent 2026/2027	73



FORORD

> Formandens forord

I ugerne op til Folketingsvalget kunne jeg hverken åbne en avis eller tænde for fjernsynet uden at måtte lægge øjne og ører til usaglig kritik af landbruget. Mediefladen druknede i grundvand og grise.

Det gjorde mig trist.

Ikke fordi landbruget ikke må kritiseres. Ligesom andre erhverv er vi ikke uden fejl, og vi skal kunne tåle saglig kritik og debat af vores erhverv. Men vi fortjener ikke at blive gjort til kampplads for populistiske politikere og syndebuk af klik-hungrende medier.

I en valgkamp er det sjældent den nuancerede forklaring, der løber med opmærksomheden. Det gør derimod det velkomponerede drama og de letforståelige budskaber.

Rent drikkevand er en grundlæggende samfundsværdi i Danmark, og beskyttelsen af grundvandet har i årtier været et centralt hensyn. Det er der bred enighed om – også i landbruget.

Ifølge en [undersøgelse foretaget af Wilke for DANVA i februar](#), mente 91 % af danskerne, at der skal indføres sprøjteforbud i de sårbare områder. Men hvad betyder "sårbare områder" overhovedet? Når så komplekse spørgsmål reduceres til værdiladede spørgsmål med enkle svar, risikerer vi, at holdninger formes på et uoplyst grundlag.

Desværre blegnede de faglige og nuancerede indspark fra forskere i skyggen af det dunkle billede, der blev tegnet af landbruget som et skruppelløst erhverv, der sætter profit over alt andet.

Det billede er langt fra den virkelighed, jeg oplever, med hårdt-arbejdende jordbrugere, som foruden de mange timer i den daglige drift typisk også lægger et stort engagement i lokale fællesskaber og initiativer.

På s. 43 kan du møde frøavleren Gustav Rabølle, som allerede mærker de skrappe regler for planteværn. Hovedparten af de planteværnsmidler, han tidligere anvendte, er blevet eller står til at blive taget af markedet, fordi de har TFA som nedbrydningsstof. Derfor har han svært ved at lægge langsigtede planer for sin bedrift, selvom han er en af landets ypperste frøavlere og producenter af specialafgrøder.

Jeg oplever også et stort engagement i de lokale treparterlandet over – ikke mindst fra Patriotisk Selskabs kunder. Tag fx den seneste ansøgningsrunde til etablering af minivådområder, der oplevede rekordstor tilslutning fra lodsejerne!

To af dem, som er gået aktivt ind i arbejdet med den grønne arealomlægning, kan du møde på s. 53. Det er Søren Bonde og Jakob Stentebjerg fra Vestfyn, som bidrager på flere forskellige fronter. Og det er ikke bare marginaljorden, de har taget ud af drift – de har faktisk solgt noget af deres allerbedste jord til kommunen i den grønne treparts navn, selvom de havde erhvervet sig netop den ejendom for at udvide deres produktion.

De skærpede krav kalder på konstant optimering og udvikling. Det mærker vi alle. En af dem, som går målrettet til opgaven er griseproducenten Peter Madsen, som du kan møde på s. 27. Han bruger data som både styringsværktøj for gårdrådet og til at skabe motivation blandt medarbejderne.

Jeg kan med andre ord ikke genkende det skræmmebillede, som politikere og medier så effektivt har tegnet af landbruget. Det gør mig trist, at vi i så lille et land ikke formår at stå sammen, men tyer til værktøjer som polarisering i kampen om vælgerne og mediebrugernes opmærksomhed.

Den grønne trepart har for mig stået som et lysende eksempel på landbrugets vilje til at indgå kompromisser og være en del af løsningen. Jeg håber, at vi kan holde fast i vores åbenhed og konstruktive tilgang. Jeg håber, vi kan holde fast i vores særkende og selvforståelse. Og så håber jeg, at vi kan bibeholde viljen til at udvikle og tilpasse os.

Hvis vi kan det, vil vi også i fremtiden have et stærkt og mangfoldigt fødevarerhverv i Danmark.

På vegne af bestyrelsen vil jeg takke for engagementet i årets løb. Vi ser frem til en god og konstruktiv debat på generalforsamlingen den 17. juni 2026.



Christina Ahlefeldt-Laurvig
Bestyrelsesformand



BESTYRELSEN



➤ Bestyrelsens beretning

Med den grønne trepart i 2024 blev der skabt en historisk aftale mellem vidt forskellige parter på et område, der ellers oplevede stigende politisk polarisering. Under valgkampen op til Folketingsvalget i begyndelsen af året så vi, hvordan dette store arbejde blev sat over styr på blot få uger.

Den grønne trepartsaftale skabte et fælles fundament for det fremadrettede arbejde med vores natur og miljø. Den var ikke en færdig drejebog for, hvordan alt skulle løses, men den definerede rammerne og forpligtede alle parter på at indgå i et konstruktivt samarbejde.

Den grønne trepart er et eksempel på den danske model, når den virker bedst. Et eksempel på, hvordan vi kan mødes på tværs af faglige ståsteder og interesser og indgå kompromisser til fordel for det fælles bedste. Ingen gik fra forhandlingsbordet med alt, hvad de havde drømt om – det gælder bestemt heller ikke landbruget – men alle gik derfra med en tilfredsstillende aftale.

Derfor er det også ærgerligt, at valgkampen endte som en skinger og unuanceret debat, der nærmest kunne reduceres til, om man var for eller imod rent drikkevand. For eller imod ordentlig dyrevelfærd.

Faktum er imidlertid, at ingen – og så absolut ikke de danske landmænd og lodsejere – er interesserede i at forurene det danske grundvand eller holde dyr under dårlige forhold.

Desværre blev saglighed og proportioner aldrig for alvor en del af debatten, selvom flere eksperter og forskere fx forsøgte at gøre opmærksom på, at vi i Danmark allerede har en meget restriktiv regulering af planteværn, hvor grænseværdierne ikke er sat ud fra en miljø- og sundhedsfaglig risikovurdering, men ud fra et politisk bestemt forsigtighedsprincip. At indføre et sprøjteforbud oven i den eksisterende regulering er at underkende Miljøstyrelsens faglige myndighed på området. Danmark har allerede verdens strengeste regulering. Er det ikke længere tilstrækkeligt at gå med livrem og seler – skal bæltet nu også spændes ekstra hårdt til i taljen?

Drikkevandsdebatten var ikke blot en veltiret telagt kampagne, som formåede at splitte den ene blok og fælde en statsministerkandidat. Den var også et demokratisk lavpunkt, som talte direkte til tastaturkrigere i alle afkroge af landet. Kampagnen polariserede ikke blot debatten, men også danskerne. Afstanden mellem land og by blev betydeligt større under den blot tre uger lange valgkamp. Vi skal passe på, at landet ikke knækker midtover!

● Fremdrift i den grønne arealomlægning

Heldigvis holder de hårdtarbejdende repræsentanter i landets 23 lokale treparter snuden i sporet og insisterer på at finde reelle løsninger.

De lokale treparter har i 2025 knoklet for at nå i mål med omlægningsplanerne, altså potentialekortene, som skitserer,

hvordan de store ambitioner *kan* indfris i de 23 kystvandoplande. Lodsejere har budt ind med idéer og arealer, og planerne er så småt ved at blive realiseret rundt omkring i landet. Nogle steder bliver det sværere at nå i mål end håbet, men alle steder er der fremdrift!

I den forbindelse gør vores Udvalg for grøn trepart en stor indsats for at afdække de barrierer, der måtte være for at komme i mål med arealomlægningen. Mange lodsejere vil gerne bidrage til den kollektive indsats, men forskellige barrierer vanskeliggør desværre, at vi kommer i mål i tilstrækkeligt omfang. Det kan fx være, at projektet besværliggøres, fordi det overlapper med et areal, som er beskyttet efter naturbeskyttelseslovens § 3. Det er ikke umuligt at placere et arealomlægningsprojekt i forbindelse med et § 3-areal, forudsat at naturen ikke forringes, men det kan være administrativt tungt at sikre den fornødne tilpasning.

Dertil kan vi se en klar tendens til, at fremdriften i arealomlægningen er størst der, hvor lodsejerne inddrages tidligt og meget.

I april mødtes vores Udvalg for grøn trepart desuden med Søren Søndergaard, formand for Landbrug & Fødevarer, for at drøfte de strukturelle udfordringer med at komme i mål med arealomlægningen. Det blev til en konstruktiv debat om mulige løsninger på nogle af barriererne. Vi fik input til vores indsats, ligesom Søren Søndergaard fik nye indsigter med

” Landbruget er en del af naturen og kan ikke eksistere uden – det er børnelærdom for de fleste i erhvervet.

- Patriotisk Selskabs bestyrelse

tilbage til Landbrug & Fødevarer til brug i deres arbejde med at lette strukturelle barrierer for realiseringen af den grønne arealoplægning.

● **Kvælstof**

Hvis vi ikke når i mål med den kollektive arealoplægning, bliver kvælstofreguleringen som bekendt meget hård på markfladen. Selvom arealoplægningen er frivillig, er det ikke frivilligt at reducere kvælstofudvaskningen.

Den nye reguleringsmodel for kvælstof træder i kraft fra 2027 og markerer et skifte fra en inputbaseret til en udledningsbaseret regulering. I nogle kystvandoplande vil kvoterne blive fordelt efter den såkaldte VISA-model, som Landbrug & Fødevarer har kæmpet for; men i de særligt udfordrede områder indføres en hybridmodel, der medfører, at nogle landmænd vil blive reguleret hårdere end andre.

Vi kender endnu ikke de enkelte bedrifters endelige udledningskvote, men vi har fornuftige prognoser fra SEGES Innovation. På den baggrund har vores plantefaglige medarbejdere allerede i år indtænkt kvælstofindsatser i markplanlægningen. På markniveau kan virkemidlerne bl.a. være afgrødevalg, sædskifte og efterafgrøder.

Selvom der er virkemidler at tage i brug på markfladen, er det vores klare opfordring, at alle overvejer, hvordan de kan byde ind med kollektive virkemidler. Arealoplægning er i sin essens langt mere omkostningseffektiv end de tiltag, der kan laves

på dyrkningsfladen. Det bliver med andre ord dyrt, hvis vi skal hente alle kvælstofreduktionerne på markfladen.

I arbejdet med markplanlægningen oplever vi heldigvis, at der er lys forude for langt hovedparten af vores kunder. I de tilfælde, hvor reguleringen står til at blive særlig hård, byder vores konsulenter ind med ekstra rådgivning, så vi kan få alle bedst muligt igennem.

● **Landmænds retssikkerhed**

Landbrugets lodsejere oplever en stor interesse for deres arealer og arbejde fra mange forskellige sider af samfundet. Ikke mindst i forlængelse af arbejdet landet over med den grønne trepart, men også efter TV2-udsendelsen "Hvem passer på grisene?", der løb over skærmene i november 2025.

At så mange interesserer sig for vores erhverv er grundlæggende positivt. Men det er afgørende, at denne interesse udfolder sig inden for lovens rammer. Det gælder i det daglige, hvor ingen skal frygte for ulovlig indtrængen i fx stalde, og på et principielt niveau, hvor vi må værne om den private ejendomsrets ukrænkelighed.

Desværre oplever vi, at nogle landmænd føler sig nødsagede til at tage en række ekstra forholdsregler omkring deres stalde for at sikre deres medarbejdere og produktion. Vi oplever også, at vores grundlovssikrede princip om ejendomsrettens ukrænkelighed er under pres.

At udtage arealer til grønne projekter kræver lokal forankring og frivillighed. Det kræver, at støtte- og erstatningsniveauerne er rimelige. Og så kræver det, at lodsejerne ved, hvad de siger ja til. Desværre oplever vi fortsat, at der er usikkerhed om væsentlige detaljer i ordningerne, som skal understøtte implementeringen af den grønne trepartsaftale, og uvished om kompensationen.

Samme tendens ser vi i forbindelse med nationalparkerne. Det er grønne prestigeprojekter – på private lodsejeres jord. Også her har vi fuldt fokus på, at det skal ske ad frivillighedens vej og inden for rammerne af den eksisterende lovgivning. Men vi ser bekymrede til, mens nationalparkfonde tildeles særrettigheder, som kan være indgribende i den kommunale planlægning.

Samtidig er den offentlige debat præget af krav og forventninger, som ikke hænger sammen. Den almene forbruger forventer en dansk fødevarerproduktion med fokus på dyrevelfærd og minimal påvirkning af miljøet. Samtidig har et flertal i befolkningen et stort ønske om billigere fødevarer.

● **Landbruget er en del af naturen**

80 % af de danske unge i alderen 15-35 år betragter landbruget som en del af den danske natur. Det viser tænketanken Frejs undersøgelse [Ungeindex 2026](#), som udkom i januar 2026. Cirka halvdelen forbinder desuden dyrkede landbrugsarealer som raps- og kornmarker med natur. De unge opfatter med andre ord ikke landbrug og natur som to adskilte kategorier.

Ifølge Frej er det imidlertid et problem. De forklarer de unges syn på landbruget med manglende viden om natur.

Men de unge har ret: Landbrug og natur er ikke hinandens modsætninger. Landbruget er en del af naturen og kan slet ikke eksistere uden – det er børnelærdom for de fleste i erhvervet. Ofte er det sågar de samme mennesker, som ejer den jord, der drives landbrug og forvaltes natur på.

Derfor er det tydeligt, at vi trænger til en mere retvisende fortælling om de danske jordbesiddere, som foruden fødevarerproduktion også engagerer sig i bl.a. naturforvaltning, vedvarende energi og oplevelsesøkonomi.

Det danske landbrugsland er selvsagt et kulturlandskab – der ligger som bekendt hårdt arbejde bag en bølgende kornmark – men det står ikke i modsætning til naturen.

Lodsejerne kerer sig om nogen om naturen og dens samspil med deres fødevarerproduktion.

● Det Fynske Dyrskue

Efter 18 års engagement i Det Fynske Dyrskue har vi valgt at trække os som medarrangører af den traditionsrige begivenhed. Dyrskuet køres heldigvis videre af vores hidtidige samarbejdspartnere, og vi håber, at arrangementet fortsat vil være en velbesøgt platform, hvor land og by bringes tættere sammen.

Vi har valgt at træde ud af Det Fynske Dyrskue, fordi Patriotisk Selskab er et landsdækkende rådgivningsselskab med kunder fra Bornholm til Nordjylland. Fremfor at bruge ressourcer på et lokalt fynsk arrangement, vil vi prioritere vores kræfter på dagsordener, der kommer vores kunder til gavn uanset postnummer.

● EU's visioner for landbruget

Vi har fulgt forhandlingerne om EU's fælles landbrugspolitik, CAP 2028-2034, som allerede er i gang. EU-Kommissionen

har lagt op til en betragtelig reduktion i den direkte landbrugsstøtte på 22 %. Samtidig er der foreslået et støtteleft (capping) på 100.000 euro, altså ca. 750.000 kr., og en degressiv støttemodel, hvor arealstøtten gradvist reduceres, jo større støttelebbedriften modtager (forhåbentligt med mulighed for at modregne lønomkostninger).

Det ser vi på med stor bekymring – og forundring. Vi er i en periode med høje forventninger og krav til de europæiske landbrug. Der forventes både en stor og stabil fødevarerproduktion for at sikre forsyningssikkerheden og stilles skrappe krav om, at vi leverer på bl.a. vandmiljø, biodiversitet, dyrevelfærd og klimabeskyttelse.

Uanset om man bryder sig om strukturudviklingen eller ej, peger alt i retning af, at det kommer til at kræve en vis volumen at drive landbrug fremover – ikke mindst med tanke på den stigende kompleksitet og det globale pres på markedet. Her taler vi ikke om større og mindre bedrifter i en dansk kontekst, men i en europæisk. Mange af EU's medlemslande er præget af meget små landbrug. Den gennemsnitlige bedriftsstørrelse i EU er på ca. 17 ha, hvilket dækker over ekstremt store forskelle.

At fjerne penge fra landbruget og endda omfordele støtte fra de større til de mindre bedrifter kan være en farlig vej at gå, hvis landbrugene fortsat skal kunne udvikle sig.



Heldigvis er Danmark godt repræsenteret på både landbrugs- og virksomhedssiden i den europæiske landbrugsorganisation Copa-Cogeca, som taler vores sag i EU.

● **Værktøjskassen tømmes**

Planteproducenterne får fortsat indskrænket deres adgang til planteværnsmidler. I det seneste år er en række midler blevet udfaset eller står til at blive det, bl.a. pga. de såkaldte evigheds-kemikalier, nedbrydningsstoffer som TFA fra PFAS-familien. Problemet med disse kemikalier ligger ikke hos landbruget alene, men udfasningen af disse planteværn er et udtryk for, at landbrugets midler er blandt de hårdest regulerede.

For planteavlerne betyder det helt konkret, at værktøjskassen er blevet betydeligt mindre. Desværre er behovet for effektiv plantebeskyttelse ikke dalet.

Dansk planteavl er kendetegnet ved høj faglighed og evnen til at tilpasse sig nye vilkår. Men der er grænser for, hvad avlerne kan optimere sig ud af, når centrale redskaber forsvinder uden reelle alternativer. Uanset dygtighed medfører udfasningen af nogle af vores hidtil vigtigste planteværnsmidler en større sårbarhed i produktionen. Risikoen øges, udbytterne presses, og det bliver vanskeligere at drive en stabil planteproduktion.

Der er bred enighed om, at planteværn skal anvendes ansvarligt og med respekt for miljø og sundhed. Danmark er imidlertid gået europæisk enegang på dette område, og det udhuler konkurrencekraften for de danske planteproducenter. Derfor håber vi, at det er et område, der kommer på dagsordenen i EU-regi, så danske planteavlere ikke står tilbage som de eneste i Europa uden adgang til effektive plantebeskyttelsesmidler. Igen er det vigtigt, at vi står sammen som erhverv med dygtige organisationer – også internationalt.

● **Vores viden er din værdi**

I det forgangne år har vi budt velkommen til vores nye kommercielle direktør og fastlagt vores strategi for de kommende år.

Vi øger i den forbindelse fokus på den kommercielle del af Patriotisk Selskab. Vi er fortsat en medlemsorganisation, der er sat i verden for at skabe værdi for vores kunder – ikke for at høste store overskud. Men vi er samtidig en rådgivningsvirksomhed, som opererer i et konkurrencepræget marked.

For fortsat at kunne matche vores dygtige kunder med rådgivning og serviceydelser fra øverste hylde, må vi løbende kunne investere i udvikling. Her er det et bærende princip for os at sikre reel værdiskabelse for vores kunder.

Det er vores ambition – også fremover – at omsætte vores viden og data til værdi, som understøtter udviklingen af vores kunders forretninger. Det er vores nye kundeportal, Mit Patriotisk, og virksomhedsanalyse gode eksempler på. Her har vi arbejdet med tilgængelighed og brugerflade, så det er værktøjer, der er værdiskabende og ikke mindst lette at bruge i en travl hverdag.

Du kan læse mere om Mit Patriotisk og virksomhedsanalysen på s. 24.

● **Ny regering**

Mens vi i skrivende stund afventer, at den nye regering finder sit fodfæste, fortsætter vi i landbruget arbejdet i den retning, som den grønne trepart har udstukket. En aftale er en aftale.

Den brede politiske opbakning til den grønne trepartsaftale er en styrke og det nærmeste, man kan komme en politisk garanti for stabilitet. Selvom valgkampens hårde retorik har rystet fundamentet for aftalen, må vi insistere på at se fremad.

Med regeringsgrundlaget står det klart, at dansk landbrug bliver stillet over for nogle store opgaver i de kommende år. Det understreger behovet for stabilitet i rammevilkårene og for, at de beslutninger, der er truffet, også får mulighed for at virke i praksis.

● **Fremtidens jordbrug**

Danmark er fortsat et af de få lande i Europa, hvor der er en stabil tilgang til landbrugsskolerne. Det er en styrke, men også et privilegie, som vi ikke må tage for givet.

Tilslutningen til landbrugsskolerne forpligter. Interessen for landbruget skal omsættes til reelle muligheder for at etablere sig i erhvervet og udvikle moderne jordbrug. Derfor har det også været opmuntrende at se, hvordan de forbedrede vilkår for generationsskifter er slået igennem i det forgangne år.

Men en ting er muligheden for at overtage en bedrift. Noget andet er at have lysten til det. Og det kræver, at man kan se en attraktiv fremtid for sig. Derfor har vi en stor opgave i at vise de unge i landbruget vejen og mulighederne.

Det arbejder vi bl.a. med i vores nye netværksgruppe, Next Gen Farmers, for landbrugselever. Foruden fagligheden har vi også fokus på at skabe et inspirerende miljø, hvor de unge trygt kan udfolde sig og dele oplevelser og overvejelser med hinanden.

Vi har samtidig en stor opgave i at vise vores medborgere, at de billeder, der bliver tegnet af dansk landbrug i pressen, ikke er definerende.

”*Det er et bærende princip for os at sikre reel værdiskabelse for vores kunder.*

- Patriotisk Selskabs bestyrelse

▶ PATRIOTISK SELSKAB



> I årets løb

I såvel landbruget som landbrugsrådgivningen ser vi ind i en betydelig konsolidering. I Patriotisk Selskab ser vi konsolideringen omkring os som en styrke og tror på, at vi, som var først med reel landsdækkende rådgivning, vil have en god positionering i rådgivningsmarkedet. Det kan vi i form af en agil organisation med nærvær og korte beslutningsprocesser i et rådgivningskoncept, som er individuelt tilpasset fremtidens landbrugere.

Patriotisk Selskab har i regnskabsåret ansat en kommerciel direktør og arbejdet med strategien for de kommende år. Som en central del af denne strategi vil vi investere endnu mere i uddannelse og udvikling over de kommende år.

Pr. 31. marts 2026 havde Patriotisk Selskab 1.066 medlemmer, heraf 767 aktive medlemmer, 30 ægtefæller og 269 passive medlemmer.

● Grøn trepart

Den grønne trepart er fortsat et helt centralt emne i vores rådgivning på tværs af de faglige afdelinger. Vi har fortsat en tværfaglig taskforce af medarbejdere, som holder sig opdaterede på området og sørger for at ny viden formidles ud til alle grene af organisationen, så vores rådgivning altid er i overensstemmelse med den aktuelle situation. Vi har en proaktiv tilgang, da det er vores vurdering, at langt hovedparten af vores kunder vil stå bedst, hvis de går aktivt ind i arbejdet med arealoplægning og får afdækket, hvilke potentialer der er på deres ejendom.



Samtidig har vi i det forgangne år fået praksisnære input fra vores Udvalg for grøn trepart til at skærpe og videreudvikle vores rådgivning. Vi bruger desuden erfaringerne fra udvalget til at arbejde for strukturelle forbedringer. Bl.a. har udvalget givet en række input til Landbrug & Fødevarer om de barrierer, de oplever, for at den grønne treparts ambitioner for arealoplægningen kan indfries.

● Strategi2030

Patriotisk Selskab har med Strategi2030 taget hul på en ny strategiperiode, der sætter retningen for selskabets fortsatte udvikling. Strategien er udarbejdet med bred involvering på tværs af organisationen, hvor medarbejderne gennem en række workshops har bidraget aktivt med idéer, perspektiver og erfaringer. Dette har sikret et solidt fundament, hvor både vores faglige styrker, vores værdier og de forandringer, vi ser i omverdenen, er tænkt ind fra begyndelsen.

Udgangspunktet for Strategi2030 er kundernes behov. Vi har en klar ambition om fortsat at levere den bedst mulige og mest værdiskabende rådgivning til vores kunder. Samtidig arbejder vi målrettet på at styrke selskabets forretning og skabe et grundlag for fortsat vækst i omsætningen.

En central forudsætning for at realisere strategien er, at Patriotisk Selskab fortsat er en attraktiv arbejdsplads. Derfor er der et vedvarende fokus på medarbejdertrivsel, ligesom fastholdelse, udvikling og tiltrækning af kompetente medarbejdere er



Kickoff for Strategi2030 for alle medarbejdere i Patriotisk Selskab.

afgørende indsatsområder. Dette gælder ikke mindst i lyset af den digitale udvikling, hvor nye teknologier stiller øgede krav til både kompetencer og arbejdsformer.

Strategiens fokusområder omfatter kundeindsigt, værdiskabelse, sammenhæng i ydelserne samt styrkelse af relationer og loyalitet. Med overskriften "Vores viden er din værdi" understreges det gennemgående perspektiv: at vores faglighed først for alvor skaber værdi, når den omsættes til konkrete løsninger for vores kunder.

Strategiarbejdet har samtidig givet anledning til en justering og præcisering af selskabets vision og mission, så disse fortsat afspejler vores ambitioner og den virkelighed, vi opererer i.

I en tid, hvor rammevilkår, teknologi og kundebehov udvikler sig hurtigt, skal Strategi2030 sikre, at Patriotisk Selskab fastholder og styrker sin position som en faglig, skarp og toneangivende rådgivningsvirksomhed. Med afsæt i høj faglighed, stærke relationer og uvildig rådgivning vil vi fortsat udvikle vores ydelser og skabe værdi for vores kunder.

● Mit Patriotisk

I det forgange år har en række kunder fået adgang til vores nye digitale kundeportal, Mit Patriotisk. I dag kan alle abonnere på servicen.

” På Mit Patriotisk får du et samlet overblik over din virksomheds dokumenter og data, og vi udvider løbende med nye funktioner.

- Patriotisk Selskab

> Patriotisk Selskabs samarbejdspartnere

Griserådgivning

Inden for det grise-faglige område samarbejdes med bl.a. DK-Svinerådgivning A/S og Porcus Svinefagdyrlæger & Agromoner.

Økonomirådgivning

Inden for økonomirådgivning samarbejdes med en række revisionsfirmaer og advokater samt diverse realkredit- og pengeinstitutter.

Juridisk rådgivning

Inden for juridisk rådgivning samarbejdes med EjendomDanmark og en række advokatfirmaer.

Planteavlserådgivning

Inden for planteavlserådgivning samarbejdes med Stiftelsen Hofmangsgave, Agro-Alliancen, DLG, DLF Seeds og DeSeed A/S, der alle bidrager i forbindelse med afdelingens forsøgsarbejde. I forbindelse med jordbundsanalyser samarbejdes med AGROLAB Group i Tyskland, ligesom der samarbejdes med I-GIS, Datalogisk og IPM Consult om videreudvikling af vores ukrudtskameraer (RoboWeedMaps). Patriotisk Selskab er desuden en del af det økologiske samarbejde Syddansk Økologi.

Miljørådgivning

Inden for miljørådgivning samarbejdes med bl.a. Wind Denmark, ConTerra, KlimaEnergi, Danish Farm Design og Nordic Green Solutions.

Politisk interessevaretagelse

Inden for politisk interessevaretagelse samarbejdes med bl.a. Sektionen for Større Jordbrug og Dansk Skovforening.

Organisatoriske samarbejdspartnere

De organisatoriske samarbejdspartnere tæller bl.a. Det Kgl. Danske Landhusholdningsselskab, Historiske Huse, Fynsk Landbrugs Eventforening og L&F Centrovic.

Øvrige samarbejdspartnere

Øvrige samarbejdspartnere tæller bl.a. Syddansk Universitet, KU-Science, FarmBackup og en række landbrugsskoler. Disse samarbejdsrelationer vedrører især produktudvikling, undervisning og rekruttering.

På Mit Patriotisk får du et samlet overblik over din virksomheds dokumenter, rapporter og data, og vi udvider løbende med nye funktioner. Det er også her, du kan få adgang til virksomhedsanalysen.

I stedet for at købe en årlig virksomhedsanalyse, vil du fremover kunne abonnere på analysen, så du løbende kan få indsigter i din drift året igennem. Du får med andre ord adgang til de nyeste data, når du har brug for dem. Det kan du læse mere om på s. 24. På s. 27 kan du desuden møde Peter Madsen fra Hudevad Vestergård, som allerede bruger virksomhedsanalysen og sine data aktivt – både når der træffes langsigtede beslutninger om driften og til at motivere medarbejderne i det daglige.

● Samarbejdspartnere

I årets løb har Patriotisk Selskab haft et tæt og konstruktivt samarbejde med en lang række danske virksomheder og organisationer. De mange samarbejdsrelationer er både hver for sig og sammen med til at udbygge kendskabet til selskabet, styrke rådgivningen og sikre synergi, fremdrift og fornyelse. De omhandler såvel specifik faglig rådgivning som politisk interessevaretagelse.

Sideløbende med de danske samarbejdsrelationer har Patriotisk Selskab gennem mange år været involveret i en række internationale samarbejder, som sikrer videndeling på et højt niveau og styrker rådgivning og netværk. Det gælder bl.a. det internationale netværk af landbrugsøkonomer, agri benchmark Cash Crop, som Patriotisk Selskab har deltaget i siden 2007. Hvert år indberetter vi talmateriale til netværket til benchmarking inden for planteproduktion. Patriotisk Selskab er også aktiv i agri benchmark Pig-samarbejdet. Den indsamlede viden formidles løbende til kunder og samarbejdspartnere via bl.a. nyhedsbreve og driftsanalyser samt ved medlemsmøder. Via relationer og netværk i det internationale samarbejde bistår vi også kunder med landbrugsproduktion uden for landets grænser.

● Landbrug & Fødevarer

I det forgangne år har Landbrug & Fødevarer igen indtaget en central rolle som erhvervens samlede stemme og en tydelig aktør i det politiske arbejde. Ikke mindst i det fortsatte arbejde med den grønne trepart har organisationen bidraget konstruktivt i et komplekst og til tider kritiseret forløb. Vi anerkender, at aftalen har været genstand for debat, men vurderer samtidig, at resultatet ville have været mindre balanceret uden Landbrug & Fødevarers aktive deltagelse.

Samtidig har året været præget af en skærpet offentlig debat om landbrugets rolle – ikke mindst i forbindelse med den seneste valgkamp, hvor erhvervet i perioder har været genstand for betydelig kritik. Her har Landbrug & Fødevarer fungeret som et vigtigt talerør for landmændene og været med til at nuancere billedet af et erhverv, der spiller en væsentlig rolle i både fødevarerproduktion, beskæftigelse og den grønne omstilling.

Arbejdet med at sikre gode rammevilkår for landbruget fortsætter, og behovet for en stærk, samlende stemme for erhvervet er fortsat stort.

● SEGES Innovation

Patriotisk Selskab har et godt samarbejde med SEGES Innovation i det daglige. Vi indgår i ejerskabet af DLBR P/S (Dansk Landbrugsrådgivning), der er et branchesamarbejde bestående af rådgivningsvirksomheder fordelt over hele landet.

● AgroMarkets

Patriotisk Selskab er medejer af selskabet AgroMarkets, som blev stiftet af 17 landboforeninger i 2017. AgroMarkets er landbrugets leverandør af analyser, anbefalinger i forhold til råvare disponering samt rådgivning om finansmarkederne verden over. Igennem AgroMarkets har vi desuden medejerskab af fondsmæglerselskabet Finans & Formue.



● A/S Det Fynske Landbocenter

Patriotisk Selskab ejer ejendomsselskabet A/S Det Fynske Landbocenter, der ejer ejendommen Ørbækvej 276, Odense. Hvert år foretages en række forbedringer og vedligeholdelsesarbejder på såvel ejendommen som udenomsarealerne. Ejendommen har på nuværende tidspunkt tre lejere: Patriotisk Selskab, Porcus Svinefagdyrlæger & Agronomer og DK-Svine-rådgivning A/S.

● Fynsk Landbrugs Eventforening

Patriotisk Selskab har i mange år været aktivt medvirkende til at planlægge og afholde Det Fynske Dyrskue. Vi har arbejdet

i regi af Fynsk Landbrugs Eventforening og støttet op om dyrskuet, der har været en vigtig platform for at formidle landbruget og skabe gode oplevelser for et bredt publikum. Efter 18 års engagement har vi valgt at træde ud af samarbejdet. Baggrunden er et ønske om at prioritere ressourcerne i forhold til vores landsdækkende kundekreds. Vi har værdsat samarbejdet og ønsker dyrskuet alt det bedste fremover.

● Direktion og bestyrelse

Selskabets direktion udgøres af adm. direktør Nils Rasmussen og kommerciel direktør Birger Hartmann. Direktionen deltager i bestyrelsens møder. Patriotisk Selskabs bestyrelse består af

fem generalforsamlingsvalgte medlemmer, et eksternt medlem og en medarbejderrepræsentant.

Der har i 2025/2026 været afholdt seks bestyrelsesmøder. Hovedtemaet på bestyrelsesmøderne er forretningsudvikling, herunder orientering til og fra henholdsvis bestyrelse, direktion og faglige udvalg, den aktuelle erhvervspolitiske situation, selskabets økonomi samt sager i relation til A/S Det Fynske Landbocenter. Herudover er møderne præget af debat om den aktuelle politiske dagsorden og om arbejdet med Patriotisk Selskabs strategi.

● Udvalg

Patriotisk Selskabs udvalg har traditionelt haft til formål at bidrage med faglig sparring til de respektive afdelinger samt til selskabets ledelse – bestyrelse og direktion – og samtidig fungere som ambassadører for selskabet i relevante faglige sammenhænge.

I takt med at Patriotisk Selskab opererer i et stadig mere komplekst og foranderligt marked, har bestyrelsen ønsket at modernisere udvalgsstrukturen. På den seneste generalforsamling blev der derfor gennemført mindre vedtægtsændringer, som giver bestyrelsen mulighed for i højere grad at nedsætte fleksible og tværfaglige udvalg, der kan adressere aktuelle og skiftende problemstillinger. Formålet er at styrke organisationens tilpasningsevne og sikre, at selskabet fortsat kan agere hurtigt og kvalificeret i forhold til nye krav og muligheder.

Patriotisk Selskab har i det forgangne år haft følgende tre udvalg: Planteavlsudvalget, Udvalget for grøn trepart samt Nominerings- og vederlagsudvalget.

● Medarbejdere og HR

I det forgangne år har vi kunnet byde velkommen til en række

nye, talentfulde kolleger. Vi har bl.a. fastansat flere tidligere praktikanter og studentermedhjælpere efter endt uddannelse.

Vi har også måttet sige farvel til en række dygtige medarbejdere, som har lagt en stor og loyal indsats hos Patriotisk Selskab gennem årene. Det skyldtes bl.a. flere pensioneringer.

Pr. 31. marts 2026 har vi 85 medarbejdere. Gennemsnitsalderen er 47,2 år, og den gennemsnitlige anciennitet er 9,4 år. Vi har en god spredning i medarbejdernes alder med 31 medarbejdere under 41 år, 33 medarbejdere i aldersgruppen 41-60 år og 21 medarbejdere på 61 år eller derover.

I dagligdagen arbejder vi struktureret med kompetenceudvikling af alle medarbejdere for at sikre vidensdeling og en tryk overdragelse af opgaver ved fratrædelse.

Foruden at være en fordel for vores kunder, oplever vi også, at de gode muligheder for faglig og personlig udvikling bidrager positivt til medarbejdernes trivsel og arbejdsglæde. Det kan vi bl.a. se i årets trivselsundersøgelse.

Rekruttering

Vi har stort fokus på at gøre opmærksom på Patriotisk Selskab

” Trivselsundersøgelsen tegner et billede af Patriotisk Selskab som en arbejdsplads med utrolig høj medarbejdertilfredshed og -trivsel.

- Patriotisk Selskab

som en attraktiv arbejdsplads, da vi rekrutterer fra et svært jobmarked.

Derfor har vi bl.a. været repræsenteret på karrieremesser på UCL Erhvervsakademi og Professionshøjskole, Københavns Universitet og Kiels Universitet. Vi har også haft besøg af studerende fra bl.a. Københavns Universitet, Dalum Landbrugsskole og Gråsten Landbrugsskole.

Trivselsundersøgelse

I begyndelsen af 2026 gennemførte vi en trivselsundersøgelse blandt alle medarbejdere. Langt de fleste besvarede undersøgelsen, som opnåede en svarprocent på hele 97.

Undersøgelsen tegner endnu en gang et billede af Patriotisk Selskab som en arbejdsplads med utrolig høj medarbejdertilfredshed og -trivsel. Især ansættelsesforhold og arbejdsmiljø, ledelse, kultur og klima er parametre, som medarbejderne giver en høj score.

Nyt MUS-system

Et værktøj til at sikre høj trivsel blandt medarbejderne er vores medarbejderudviklingssamtaler (MUS), som hvert år afholdes mellem medarbejder og nærmeste leder.

Som led i vores digitalisering har vi i det forgangne år udviklet et nyt system for MUS. Vi har fået implementeret det nye system med stor succes. Med systemet har vi fokus på, at der kommer handling bag de gode intentioner. Det sikrer, at alle kommer omkring de væsentligste emner, får udarbejdet en handlingsplan og fulgt op på denne.

Flere fædre på barsel

De nye barselsregler har medført, at vi har haft flere fædre på barsel end tidligere år. Det har vi fået implementeret godt i den daglige drift.

● Kommunikation

I Patriotisk Selskab bestræber vi os på at have en personlig og direkte kontakt med vores kunder i det daglige. Dertil kommunikerer vi gerne om faglige emner af mere generel relevans via bl.a. patriotisk.dk, nyhedsbreve, sociale medier og landbrugspressen. Vi samler også gerne kunder og samarbejdspartnere til møder og arrangementer året igennem.

Kundeportal

Det seneste skud på stammen i vores digitale kommunikation er den nye kundeportal, Mit Patriotisk. På denne platform samler vi din bedrifts dokumenter, data og analyser. Dialogen med din rådgiver kan også foregå her på en sikker platform. På den måde har du altid let adgang til de seneste data og dokumenter.

Ønsker du adgang til vores kundeportal, kan du høre mere om dine muligheder ved at kontakte chefkonsulent Anders C. Halberg på ach@patriotisk.dk.

Nyhedsbreve

Vores nyhedsbrev Nyt fra Patriotisk Selskab udsendes jævnligt til knap 1.600 læsere. Hvis du ikke allerede modtager nyhedsbrevet, kan du tilmelde dig det på patriotisk.dk.

Dertil har vi det betalte nyhedsbrev AfgrødeNyt, som formidler aktuelle nyheder inden for planteavl. Det kan du tilmelde dig ved at kontakte sekretær Jette Post på jp@patriotisk.dk.

Vi har desuden nedlagt nyhedsbrevet PS ØkologiNyt. I stedet har vi valgt at styrke samarbejdet med Syddansk Økologi (SDØ) og udgiver nu det fælles nyhedsbrev SDØ-Nyt hver måned. Nyhedsbrevet er gratis og indeholder fagligt stof om bl.a. økologisk planteavl, mælkeproduktion og regler inden for økologisk drift.

Sociale medier

Vi har igennem en årrække været aktive på de sociale medier

LinkedIn, Facebook og Instagram, som mange af vores kunder benytter.

Som et supplement hertil har vores økologikonsulent oprettet en kanal på Snapchat, hvor vi løbende deler faglige inputs fra marken. Det har vi fået positiv respons på fra flere kunder, som foretrækker den hurtige og direkte formidling på denne platform.

Arrangementer

Vi værdsætter den direkte kontakt med kunder og samarbejdspartnere og afholder derfor løbende fyraftensmøder, konferencer og andre arrangementer. Dertil støtter vi også gerne op om andre arrangementer i branchen.

Fx havde vi fornøjelsen af at deltage med en stand på Ravnholt Gods, da LandboUngdom i oktober 2025 inviterede til Danmarksmesterskab i pløjning. Et vådt, men flot arrangement!



> Udpluk af arrangementer

- Plantefaglig inspirationstur til Sønderjylland og Nordtyskland
- Åben Innovationsmark på Egeskov
- Kurser i InterCount
- Temadag om opgradering af ældre sprøjter ved Egeskov Innovationsmark
- Økonomikonference
- Vinterfagligt møde for økologer
- Planteavlskonference
- Sprøjtekurser og ADR-kurser
- Kursus i FarmTracking og CropManager



> Bestyrelsen pr. 1. juni 2026



Christina
Ahlefeldt-Laurvig
Bestyrelsesformand



Bendt Wedell
Næstformand



Jens Himmelstrup
Bestyrelsesmedlem



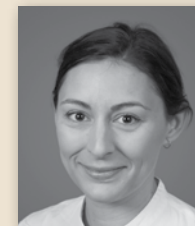
Hans Boesen
Bestyrelsesmedlem



Nicolai Oxholm Tillisch
Bestyrelsesmedlem



Lars Koch-Pedersen
Ekstern
bestyrelsesmedlem



Camilla Holmgaard
Bestyrelsesmedlem
Medarbejdervalgt

> Direktion og stabsfunktioner pr. 1. juni 2026

Direktion



Nils Rasmussen
Adm. direktør
nr@patriotisk.dk
Tlf. 6315 5470



Birger Hartmann
Kommerciel direktør
bir@patriotisk.dk
Tlf. 6315 5499

Sekretariat



Sophia Tiedemann
Personlig assistent
sti@patriotisk.dk
Tlf. 6315 5472



Birgitte Steenberg
Receptionist
bst@patriotisk.dk
Tlf. 6315 5416



Jette Hansen
Receptionist
vikar@patriotisk.dk
Tlf. 6315 5400



Jan Kortsen
Pedel
jko@patriotisk.dk
Tlf. 6315 5414



Jens Schlüter Andersen
Pedel
jea@patriotisk.dk
Tlf. 6315 5443

Bogholderi



Rikke Barnbæk Jensen
Controller
rbj@patriotisk.dk
Tlf. 6315 5419



Anita Lund Rosenkær
Controller-assistent
alu@patriotisk.dk
Tlf. 6315 5415

Digitalisering



Michael Madsen Brandt
Digital konsulent
mmb@patriotisk.dk
Tlf. 6315 5408

HR



Anne Margrethe Jensen
HR-konsulent
amj@patriotisk.dk
Tlf. 6315 5409



Bodil Just
Juridisk HR-konsulent
boj@patriotisk.dk
Tlf. 6315 5454



Signe Egesborg
Studentemedhjælper
seg@patriotisk.dk
Tlf. 6315 5410

Kommunikation



Camilla Holmgaard
Kommunikationskonsulent
cho@patriotisk.dk
Tlf. 6315 5440

➤ ØKONOMI



➤ Beretning fra Økonomiafdelingen

2025 var præget af gunstige vækstbetingelser og høje høst-udbytter, og blev på den vis et bedre år end de to foregående. Desværre dæmpede de faldende priser på korn, frø og roer den økonomiske effekt for rene planteavlsbedrifter. For særligt kornafgrøderne er de lave prisniveauer fortsat ind i 2026.

I 2025 var omkostningsniveauet i markbruget fortsat højt, men stabiliserede sig og faldt på enkelte poster sammenlignet med høstårene 2023 og 2024. Efter en periode med kraftigt stigende renter i 2024 vendte renteniveauet, hvormed finansieringsomkostningerne også begyndte at falde. Vi ser en stor spredning i årets resultat for de rene planteavlsbedrifter, og for nogle har 2025 været vanskeligt.

Også for griseproducenterne var 2025 et udfordrende år; særligt det sidste halvår, hvor noteringer generelt faldt. Det har påvirket såvel afregningspriser som priskonjunktur på besætning, og udfordringerne er fortsat i første del af 2026.

De faldende noteringer er den primære årsag til den faldende indtjening.

Uagtet udviklingen har særligt smågriseproducenterne investeret kraftigt i jord, driftsbygninger og inventar i 2025.

● Foreløbige regnskaber

I tabellen "Virksomhedens samlede økonomi" (se næste side) indgår de virksomheder, som har fået udarbejdet tidlige regn-



skaber. Tabellen er udarbejdet på baggrund af i alt 36 regnskaber, herunder 21 planteavlsejendomme og 15 grisebedrifter. Tabellen viser et gennemsnit af ejendommene, og forudsætningerne kan være vidt forskellige. Der kan være stor variation i størrelsen på planteavlsejendommene, og på grisebedrifterne

er der ikke taget hensyn til, om det er en slagtegriseproducent eller en sobesætning. Derudover er ejendommene i 2025 ikke nødvendigvis de samme ejendomme som de forrige år. Tabellen tegner alene et billede af de regnskaber, der var færdiggjort ved redaktionens afslutning.

VIRKSOMHEDENS SAMLEDE ØKONOMI, 1.000 KR. PR. EJENDOM

HØSTÅR	PLANTEAVLSBEDRIFTER			GRISEBEDRIFTER		
	2025	2024	2023	2025	2024	2023
Antal ejendomme	21	28	33	15	18	24
Gennemsnitlig størrelse på markbrug i ha	483	557	502	409	488	361
ÅRETS RESULTAT						
Dækningsbidrag	5.243	5.812	5.279	8.431	11.092	10.897
Kontante kapacitetsomkostninger	-2.642	-3.356	-3.059	-4.595	-5.999	-5.079
Afskrivninger	-788	-854	-850	-1.412	-1.342	-1.095
Resultat af primær drift	1.813	1.602	1.370	2.424	3.751	4.723
Andre erhverv	300	430	725	128	182	80
EU-støtte	1.029	1.191	1.180	814	1.020	774
Resultat før finansiering	3.142	3.223	3.275	3.367	4.953	5.577
Finansiering i alt	-2.083	-3.097	-2.162	-2.846	-3.783	-2.938
Private indtægter	189	271	313	158	149	112
Resultat før regulering og skat	1.248	397	1.426	679	1.319	2.751
Skat af årets resultat	-328	208	386	22	-454	-648
Privat udtræk	-364	-28	-376	-385	-312	-182
Ændring i egenkapital efter drift, skat og privat	556	577	1.436	316	553	1.921
BALANCEN ULTIMO						
Aktiver i alt	67.613	74.146	69.076	73.435	81.417	69.513
Gæld	-39.707	-43.764	-41.845	-47.984	-51.264	-45.117
Hensættelser	-4.688	-4.104	-6.116	-4.783	-5.568	-5.106
Egenkapital	23.218	26.278	21.115	20.668	24.585	19.290
PENGEBINDING						
Likviditet efter regulering og privat	245	311	2.471	438	1.760	3.478
Investeringer	-807	-2.396	-5.901	-5.942	-4.048	-2.380
Likviditetsoverskud/-behov	-562	-2.085	-3.430	-5.505	-2.288	1.098
NØGLETAL						
Rentabilitet (før ejeraflønning og skat)						
Afkastningsgrad	4,2 %	4,3 %	4,7 %	4,6 %	6,1 %	8,0 %
Egenkapitalforrentning	5,4 %	1,5 %	6,8 %	3,3 %	5,4 %	14,3 %
Soliditet						
Soliditetsgrad	34,3 %	35,4 %	30,6 %	28,1%	30,2 %	27,8 %
Andel af ejendomme med positive ændringer i egenkapital efter drift, skat og privat	52 %	36 %	45 %	60 %	50 %	75 %

”I stedet for at købe en årlig virksomhedsanalyse vil du fremover kunne abonnere på en analyse, som kan give dig indsigter året igennem. Du får altså adgang til de nyeste data, når du har brug for dem.

- Økonomiafdelingen

Det er på baggrund af den generelle situation i 2025 ikke overraskende, at resultatet for de medtagne planteavlsejendomme ligger over niveau ift. 2024, ligesom renteomkostningerne er faldet, delvist pga. det generelle rentefald. Vi ser dog også en stor spredning i resultaterne.

Hos griseproducenterne ser vi et år med tilbagegang i resultatet. Det skyldtes lave afregningspriser på slagterier og smågrise i primært andet halvår. Der er investeret i jord og driftsmateriale, hvilket giver et likviditetsbehov, primært hos griseproducenter.

● Strategi, struktur og samarbejder i fremtidens landbrug

Sådan lød overskriften, da vi afholdt Økonomikonference for 160 deltagere i december 2025. Strukturudviklingen har aldrig gået hurtigere: Antallet af heltidsbrug falder, mens de tilbageværende bedrifter vokser i størrelse og kompleksitet.

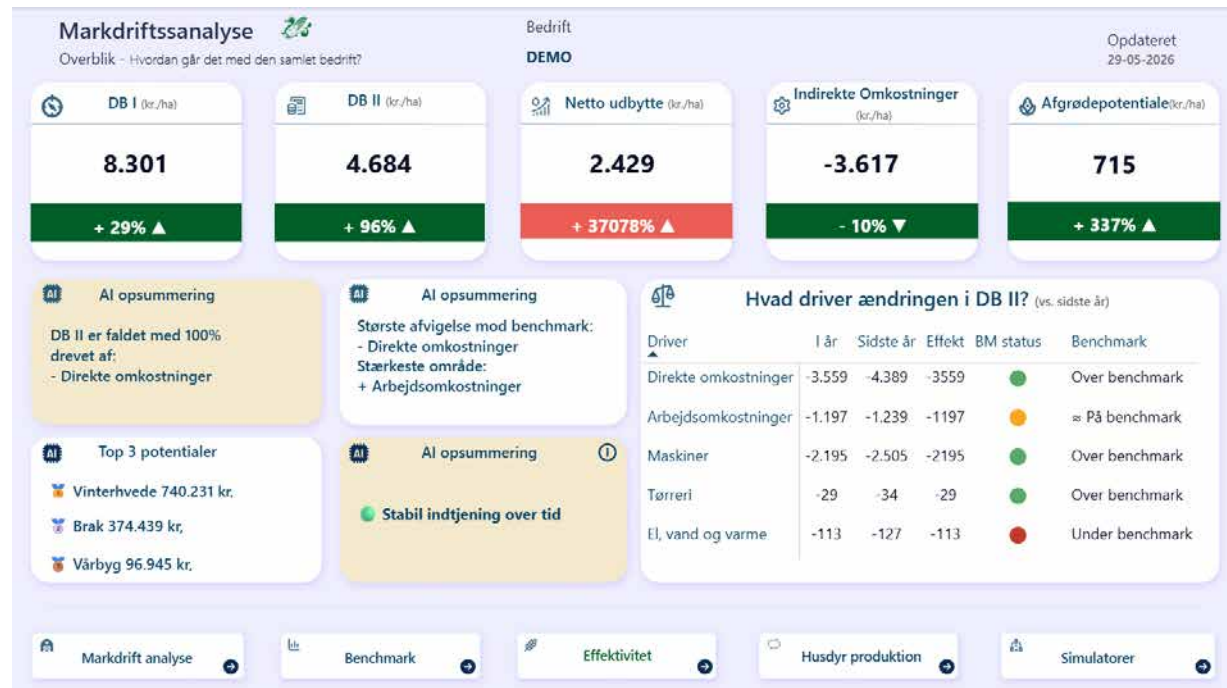
Det kræver i særlig grad strategisk tæft og blik for, hvordan man organiserer sin virksomhed og positionerer sig gennem samarbejder. Derfor undersøgte vi på konferencen, hvad der driver denne udvikling, og hvilke muligheder og udfordringer den bringer med sig.

Udviklingen stiller samtidig krav til virksomhedsejere om at optimere forretningen på alle tænkelige parametre. Det kræver et særdeles godt overblik over bedriftens data, så beslutninger træffes på oplyst grundlag.

● Virksomhedsdata og -analyser

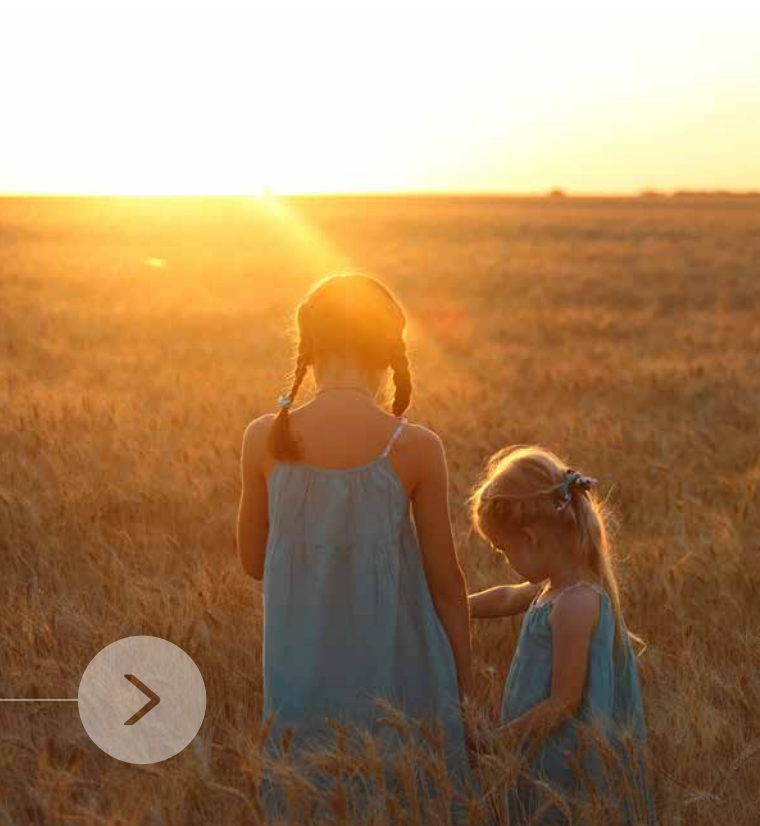
For at tilbyde vores kunder et endnu bedre overblik over bedriftens data, har vi arbejdet målrettet på præsentationen af vores virksomhedsanalyser, som er et centralt element på vores nye kundeportal, Mit Patriotisk.

I sin essens er virksomhedsanalysen, som du kender den fra tidligere: et overblik over din virksomheds nøgletal. I det nye setup får du imidlertid en bedre brugerflade og flere muligheder end hidtil. Der er fx mulighed for at benchmarke på en lang række parametre og for at simulere forskellige scenarier



gennem en forpagtningsberegner. På sigt vil du også kunne få adgang til dine analyser langt tidligere, hvis du er god til at få indberettet dine tal, så snart du har dem.

I stedet for at købe en årlig virksomhedsanalyse vil du fremover kunne abonnere på en analyse, som kan give dig indsigter året igennem. Du får altså adgang til de nyeste data, når du har brug for dem. Allerede i begyndelsen af 2026 kunne vores kunder fx se deres foreløbige tal for 2025 og lægge et budget for 2026 ind.



Virksomhedsanalysen er et centralt styringsværktøj for vores kunder. Analysen skal skabe værdi ved at give overblik over de væsentlige data helt ned på markniveau, så virksomhedsejer, driftsleder og evt. gårdråd og øvrige medarbejdere har det bedst mulige beslutningsgrundlag at drive forretningen ud fra.

På s. 27 kan du møde Peter Madsen fra Hudevad Vestergård, som allerede er i gang med den nye virksomhedsanalyse og bruger sine data aktivt, når der skal træffes beslutninger om driften.

● Skatteplanlægning og generationsskifter

2025 har i høj grad været et år præget af et øget behov for rådgivning, idet forventningerne til kommende ændringer har fremrykket mange beslutninger og samtidig skærpet behovet for rettidig omhu og skattestrategisk planlægning.

Særligt udsigten til, at de længe ventede ejendomsvurderinger formentlig udsendes i slutningen af 2026, har øget aktiviteten inden for ejendomsoverdragelser. For mange har 2025 således været opfattet som en potentiel sidste mulighed for at gennemføre generationsskifter på baggrund af de nuværende vurderinger.

I disse overdragelser har flere haft gavn af de lempede regler for succession i udlejningsejendomme. Reglerne har været anvendt i betydeligt omfang og har lettet generationsskifterne betragteligt, idet det i højere grad har været muligt at videreføre ejendomme til næste generation uden en umiddelbar skattemæssig belastning. Det har været til fordel for køber.

● Top-topskat

En anden kommende væsentlig ændring er indførelsen af top-topskatten, som træder i kraft i 2026. For personer med betydelige opsparede overskud har dette medført øget fokus på planlægning og tilpasning, idet marginalskatten potentielt stiger til omkring 61 % for indkomster over 2,7 mio. kr., hvor for en efterbeskatning kan blive dyr.

På den baggrund har flere overvejet alternative langsigtede måder at afvikle store opsparede overskud på – om de opsparede overskud skal indgå i en generationsskiftestruktur, en langsigtet strategi ved videreførelse, om ægtefællen skal medvirke til hævnning til lavere beskatning, om der bør etableres selskabsstrukturer, eller om det opsparede overskud skal med i graven, er alle muligheder, som forudsætter grundig forberedelse og nøje overvejelser.

I årets løb har vi bistået en lang række kunder med at analysere deres situation og tilrettelægge løsninger, der er tilpasset den enkelte virksomheds og families behov og langsigtede mål.

● Handelsstrategi

Kornpriserne er styrtdykket det seneste år, og i dette forår har den store usikkerhed om brændstofpriserne fået priserne på gødning og planteværn til at stikke i vejret. Derfor har vi også oplevet stigende interesse for at få udarbejdet en handelsstrategi.

I den forbindelse anbefaler vi at tegne abonnement hos AgroMarkets, som Patriotisk Selskab er medejer af. AgroMarkets er landmændenes analyseinstitut, som rådgiver om finansiering og giver daglige anbefalinger om råvarehandel. Vi oplever, at abonnenterne hurtigt tjener abonnementsprisen ind.

Det handler grundlæggende om at få lagt den rette strategi for, hvornår du køber og sælger. Hvis du følger signalerne fra AgroMarkets, vil du ikke nødvendigvis købe billigst og sælge dyrest hver gang, men du kan i det store billede forvente at handle bedre end gennemsnittet.

● BNBO-sager kan danne præcedens

Vi har i det forgangne år også lagt mange kræfter i at sikre rimelige erstatningsniveauer for vores kunder i sager om borningsnære beskyttelsesområder (BNBO'er).

Ved udgangen af 2025 skulle kommunerne have været i mål

med at udstede påbud eller forbud mod sprøjtning, hvor der ikke var indgået frivillige aftaler med lodsejerne. Der er imidlertid flere kommuner, som endnu ikke er nået i mål, og derfor har disse sager også fyldt i det forgangne år.

Mange sager har vi taget videre til Taksationskommissionen, og nogle sågar videre til Overtaksationskommissionen for at sikre, at jordens restværdi bliver vurderet ud fra realistiske anvendelsesmuligheder, så lodsejeren opnår en fair erstatning.

BNBO-sagerne er desuden af principiel karakter, da erstatningsniveauerne kan danne præcedens i fremtidige sager om værdiansættelse ved ændret arealanvendelse – fx hvis der indføres sprøjteforbud i grundvandsdannende områder.

● Samarbejder med uddannelsesinstitutioner

Vi har et tæt samarbejde med flere af landets landbrugsskoler og erhvervsakademier og er glade for den store interesse, de udviser for vores rådgivningsområder og Driftsanalyser.

I det forgangne år har vi bl.a. haft besøg af elever fra Dalum Landbrugsskole og Gråsten Landbrugsskole til faglige indlæg og gode samtaler om fremtidens landbrug. Vi har også haft praktikanter fra bl.a. UCL.

● Digital bogføring

Gennem det seneste år har vores rådgivere hjulpet en lang række kunder med at få digitaliseret deres bogholderi. Med den nye bogføringslov fra 2022 er digital bogføring blevet et krav for langt de fleste virksomheder. Lovgivningen er blevet udrullet i etaper, og fra 2026 gælder den også for den sidste gruppe, der bl.a. omfatter personligt ejede virksomheder med en årlig omsætning på over 300.000 kr.

Mange har været frustrerede over det nye krav. Derfor har vi bl.a. afholdt flere gratis fyraftensmøder i 2025 med stor tilslutning, hvor vores rådgivere har givet en grundig introduktion til økonomistyringsprogrammet InterCount og dets forskellige funktioner.

Vi har også hjulpet flere kunder med overgangen individuelt.

Vi er ikke bundet af bestemte økonomistyringsprogrammer, men kan hjælpe dig i det system, du foretrækker at arbejde i. Foruden InterCount har vi også hjulpet kunder med digital bogføring i programmer som fx e-economic og Billy.

● Business service

Flere og flere har desuden valgt, at lade os klare bogholderiet helt for dem. Nogle vælger også at lade os køre lønnen for deres medarbejdere. Business service er således et voksende forretningsområde for os i Patriotisk Selskab.

Med de stigende krav til virksomhederne oplever vi, at flere vælger at outsource de administrative opgaver, så de kan fokusere deres tid og energi på forretningens kerneopgaver og optimering af den daglige drift.

● Compliance

I Patriotisk Selskab er vi underlagt hvidvaskloven og databeskyttelsesforordningen (GDPR). Lovgivningen indebærer, at vi skal indhente og opdatere oplysninger om vores kunder samt sikre korrekt håndtering af personoplysninger. Vi har – også i det forgangne år – arbejdet målrettet med at sikre compliance, altså efterlevelsen af disse regler. Vi har bl.a. skiftet vores it-løsninger på området samt sikret øget skriftlighed og dokumentation for at opfylde reglerne om kundekendskab.



DATA SOM STYRINGSVÆRKTØJ OG DRIVKRAFT I HVERDAGEN

Hvad koster det at producere en gris? Og hvornår er en mark ikke længere rentabel? På Hudevad Vestergård bruges data aktivt – både når der træffes langsigtede beslutninger om driften og til at motivere medarbejderne i det daglige.

Da Peter Madsen i 2018 overtog Aarslevgaard fra sine forældre, var det ikke kun et generationsskifte, men også starten på en endnu mere datadrevet tilgang til landbruget.

I dag driver han virksomheden Hudevad Vestergård, som omfatter flere ejendomme og i alt 1.050 ha på Midtjylland. Bedriftens primære driftsgren er griseproduktion. Han har 750 årssøer og producerer både 7-kgs-grise, 30-kgs-grise og slagtegrise.

Som forretningen er vokset i størrelse og kompleksitet, er det blevet vigtigere for Peter Madsen at sikre overblik og et godt datagrundlag. Det begyndte med nedsættelsen af et gårdråd, da han overtog familiebedriften.

● Fra mavefølelser til målstyring

For at sikre finansiering til overtagelsen af familiebedriften i 2018 måtte Peter Madsen optage et lån via Vækstfonden. Sammen med pengene kom et krav om, at han skulle nedsætte et gårdråd. Noget, han i begyndelsen var lidt forbeholden overfor.

“Jeg var faktisk ret skeptisk, men der var jo ingen vej udenom,” siger han grinende og forklarer:



Peter Madsen prioriterer indsigt i sin forretnings nøgletal højt, så han ved, hvor der er potentiale for forbedringer. Strategien er at optimere på dyrevelfærd og produktionspris inden for de eksisterende rammer.



Medarbejderne præsenteres dagligt for data fra marken på en skærm og via tablets i mejetærsker og sprøjte. Peter Madsen oplever, at den store transparens er med til at motivere medarbejderne og får dem til at tage et større ansvar i det daglige.

viser billeder fra dagligdagen. Samtidig skal de fremhæve en positiv kollegahistorie.

“Det styrker sammenholdet og giver indsigt på tværs. Det betyder noget for den enkeltes motivation at blive set,” har Peter Madsen erfaret.

● Indsamler kun værdiskabende data

Et centralt princip er, at data kun indsamles, hvis de skaber værdi. Selvom data er vigtige, er ambitionen ikke at drukne i regneark.

“Vi måler ikke bare for at måle. Det skal give mening for forretningen og for medarbejderne,” siger Peter Madsen.

Derfor er det heller ikke alt, de måler på, eller hvor nøjagtigheden af sidste decimal er afgørende. Men når indsatsen står mål med effekten, går han gerne præcist til værks.

Eksempelvis bogføres alle maskinomkostninger på den enkelte maskine.

“Det kræver ikke meget ekstra arbejde, men giver et klart billede af, hvornår en maskine bliver for dyr at holde kørende,” siger han.

Ligeledes er det vigtigt for Peter Madsen at holde det enkelt:

“Jeg blev landmand for at køre i traktor og se tingene gro, ikke for at sidde på et kontor og pløje igennem lange rapporter,” siger han.

Derfor skal virksomhedsanalysen og andre fremstillinger af data kunne give ham et klart overblik over forretningens vigtigste nøgletal på kort tid.

”Jeg blev landmand for at køre i traktor og se tingene gro, ikke for at sidde på et kontor og pløje igennem lange rapporter.

– Peter Madsen, Hudevad Vestergård

”Jeg vil have de vigtigste pointer præsenteret, så jeg kan træffe beslutninger på et oplyst grundlag. Min tid skal ikke bruges på at finde et nøgletal gemt på side 73 i en lang rapport,” siger han.

● Data er afgørende i arealoplægningen

Peter Madsen er ikke i tvivl om, at han er bedre stillet ift. den grønne trepart og arealoplægningen, når han har solide data for sin produktion.

”Jeg ved, hvad jeg har af indtægter og udgifter på den enkelte mark. Jeg ved, hvilke dele af min forretning der er mest rentabel. Samtidig har jeg dokumentation for værdierne, og det ser jeg som en fremtidssikring, hvis jeg ender i en form for forhandling,” siger han.

Analyserne har også vist, at ikke alle arealer er lige rentable. ”Da jeg var yngre, kunne jeg godt lide tanken om at drive mange ha og køre meget i traktor. I dag har jeg mere fokus på at have tid til familien og drive en fornuftig forretning. Der skal være balance i tingene,” fortæller han.

Derfor har han og gårdrådet også drøftet, om der er arealer, han ikke længere skal drive. Men lige nu holder han alligevel fast i de arealer, som ikke præsterer optimalt, så de har noget at handle eller bytte med.

”Vi har besluttet at forholde os afventende, mens den lokale

trepart arbejder. Måske kan nogle af arealerne komme i spil i den sammenhæng. Det vil tiden vise,” siger han.

● Optimerer på dyrevelfærd og pris

Siden Peter Madsen overtog familieejendommen på 180 ha i 2018, har han opkøbt yderligere 370 ha i området.

Det har givet en bedre arrondering og stordriftsfordele at opkøbe nogle af naboejendommene.

”I de kommende år vil jeg fokusere på at optimere på dyrevelfærd og produktionspris inden for de eksisterende rammer. Det er her, vi virkelig kan rykke noget igennem data,” oplever han.

Samtidig arbejder han på at sprede risikoen:

”Retorikken op til folketingsvalget har været ret ekstrem. Derfor er det naturligt at kigge i flere retninger, så vi ikke lægger alle vores æg i samme kurv,” siger han.

> Mit Patriotisk og Virksomhedsanalyse

- Via den nye kundeportal *Mit Patriotisk* kan du få adgang til din Virksomhedsanalyse, som fremover kun udgives digitalt.
- Virksomhedsanalysen giver overblik over din økonomi og optimeringspotentialer.
- Den giver mulighed for benchmarking mod andre bedrifter på en lang række forskellige parametre.
- Den har en intuitiv og interaktiv brugerflade.
- Som supplement til din personlige Virksomhedsanalyse udgiver vi fortsat den årlige publikation Driftsanalyser med data fra et bredt udsnit af landbruget.



Medarbejderne kan logge data fra tablets i både sprøjten og mejetærskeren. De har kørt med GPS og flere former for dataindsamling i en årrække. De senere år har Peter Madsen sat fokus på datadisciplinen med stor succes.

Peter Madsen har allerede en række udlejningsejendomme og er involveret i udviklingen af et biogasprojekt. Dertil er han ved at undersøge muligheden for at etablere solceller på ca. 100 ha, men i øjeblikket afventer han svar fra myndighederne.

“Det er altid fornuftigt at have flere ben at stå på. Derfor kigger jeg løbende på forskellige driftsgrene og udviklingsmuligheder,” fortæller han.

> Hudevad Vestergård

- 750 årssøer
- Årlig produktion:
 - 30.000 30-kgs-grise
 - 10.000 7-kgs-grise
 - 16.000 slagtegrise
- Driver i alt 1.050 ha, hvor 550 er ejet og 500 ha er forpagtet
- Egen foderproduktion på to foderfabrikker
- 28 udlejningsejendomme
- Ca. 8.000 halmballer årligt
- Modtager biogas



Hudevad Vestergård

> Økonomiafdelingen pr. 1. juni 2026

Team T



Thomas Skøtt
Chefkonsulent
tsk@patriotisk.dk
Tlf. 6315 5466



Carsten Hansen
Virksomhedsrådgiver
cah@patriotisk.dk
Tlf. 6315 5436



Lene Nygaard
Virksomhedsrådgiver
ln@patriotisk.dk
Tlf. 6315 5489



Allan Liseth
Økonomikonsulent
al@patriotisk.dk
Tlf. 6315 5491



Kirstine Bang Gormsen
Økonomikonsulent
kvg@patriotisk.dk
Tlf. 6315 5464



Emil Autzen
Økonomirådgiver
eau@patriotisk.dk
tlf. 6315 5486



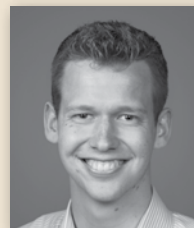
Helle Dueholm Boye
Økonomirådgiver
hdb@patriotisk.dk
Tlf. 6315 5461



Jerik Kryhmand Iversen
Driftsøkonomirådgiver
jki@patriotisk.dk
Tlf. 6315 5496



Alexander Thor
Økonomimedarbejder
ath@patriotisk.dk
Tlf. 6315 5494



Mikkel Damsbo
Økonomimedarbejder
mid@patriotisk.dk
Tlf. 6315 5412



Clara Birkholm Nielsen
Studentermedhjælper
cln@patriotisk.dk
Tlf. 6315 5493



Team A



Anders Christian Halberg
Chefkonsulent
ach@patriotisk.dk
Tlf. 6315 5425



Bo Sigersted
Rådgivende konsulent
bs@patriotisk.dk
Tlf. 6315 5453



Karsten Sørensen
Rådgivende konsulent
ks@patriotisk.dk
Tlf. 6315 5455



Tommy K. Nielsen
Økonomikonsulent
tkn@patriotisk.dk
Tlf. 6315 5473



Henrik Frosted
Økonomirådgiver
htf@patriotisk.dk
Tlf. 6315 5458



Mette Nellemann
Økonomirådgiver
men@patriotisk.dk
Tlf. 6315 5457



Mette Snedevind
Økonomirådgiver
msn@patriotisk.dk
Tlf. 6315 5456



Vathsala Varnakulasingam
Økonomirådgiver
vv@patriotisk.dk
Tlf. 6315 5482



Lisbeth Skovbjerg Madsen
Løn- og HR-rådgiver
lsm@patriotisk.dk
Tlf. 6315 5427



Rikke Brandt Jespersen
Løn- og økonomimedarbejder
rje@patriotisk.dk
tlf. 6315 5405



Liziwe Mwale
Økonomimedarbejder
lmd@patriotisk.dk
tlf. 6315 5448



Morten Bang Andersen
Økonomimedarbejder
mba@patriotisk.dk
tlf. 6315 5484



Simon Christiansen
Økonomimedarbejder
swc@patriotisk.dk
tlf. 6315 5418



Birgit Christensen
Rådgivende controller
bic@patriotisk.dk
Tlf. 6315 5406



Jonathan Niyonkuru
Projektmedarbejder
xjn@patriotisk.dk

Team K



Kasper Skovgaard Hansen
Chefkonsulent
ksh@patriotisk.dk
Tlf. 6315 5471



Rikke Bang-Jensen
Seniorkonsulent
rij@patriotisk.dk
Tlf. 6315 5424



Kaj Refslund
Registreret revisor
kar@patriotisk.dk
Tlf. 6315 5423



Karsten Hansen
Rådgivende konsulent
kh@patriotisk.dk
Tlf. 6315 5497



Rikke Toft Stripp
Økonomikonsulent
rth@patriotisk.dk
Tlf. 6315 5462



Charlotte Brøgger
Økonomirådgiver
cbh@patriotisk.dk
Tlf. 6315 5468



Christina Bagge Frederiksen
Økonomirådgiver
cbf@patriotisk.dk
Tlf. 6315 5426



Marianne Dahl Geisler
Økonomirådgiver
mdg@patriotisk.dk
Tlf. 6315 5469



Emil Søndergaard Schultz
Økonomimedarbejder
ess@patriotisk.dk
Tlf. 6315 5475



Team M



Mimi Shin Jensen
Chefkonsulent
msj@patriotisk.dk
Tlf. 6315 5463



Christina Bendorff Nielsen
Økonomikonsulent
cbn@patriotisk.dk
Tlf. 6315 5492



Jeppe Wiegardt Madsen
Økonomikonsulent
jwm@patriotisk.dk
Tlf. 6315 5477



Jørgen Nielsen
Økonomikonsulent
jn@patriotisk.dk
Tlf. 6315 5452



Helle Blirup Rasmussen
Økonomirådgiver
hbr@patriotisk.dk
Tlf. 6315 5479



Jeanette Kirstine Bredholt
Økonomirådgiver
jkc@patriotisk.dk
Tlf. 6315 5445



Charlotte Wistoft
Økonomimedarbejder
cwl@patriotisk.dk
Tlf. 6315 5474



Hans Clausen-Bruun
Økonomimedarbejder
hcb@patriotisk.dk
Tlf. 6315 5411



Mathilde Nielsen
Økonomimedarbejder
mni@patriotisk.dk
Tlf. 6315 5465



Lene Iversen
Afdelingskoordinator
liv@patriotisk.dk
Tlf. 6315 5476



Magnus Hansen
Studentemedhjælper
mah@patriotisk.dk
Tlf. 6315 5413



▶ PLANTEAVL



> Beretning fra Planteavlsafdelingen

Glæden ved de høje udbytter på hveden i 2025 var kort. Afregningspriserne var på sit laveste niveau i fem år, og uanset effektiviteten på bedriften, har det ikke kunnet undgå at presse indtjeningen hos de konventionelle planteproducenter. De lave afregningspriser skyldes bl.a., at det ikke kun var i Danmark, at vi oplevede gode vækstbetingelser. Globalt var der altså et overudbud af bl.a. hvede.

Anderledes så det ud for de økologiske planteavlere, hvor afregningspriserne lå på et højt niveau. Det skyldtes en stor efterspørgsel og et marked i balance.

Udgifterne til gødning, planteværn, energi og finansiering er fortsat høje. Det høje omkostningsniveau gør selv veldrevne bedrifter sårbare. Derfor har et af de store temaer i vores rådgivning været omkostningsstyring i samarbejde med økonomifaglige kolleger.

Et sted, hvor det i år er oplagt at spare på omkostningerne, er på kvælstoftildelingen. Den tørre og kolde vinter har nemlig betydet, at der ikke er udvasket ret meget kvælstof. Det betyder, at kvælstofprognosen i år er sat ned med 10 kg N pr. ha på lerjord, da der allerede ligger en del kvælstof i jorden.

● Markbesøg og -planlægning

Vi oplever fortsat stor efterspørgsel på individuelle markbesøg, ikke mindst i lyset af, at vi har fået færre tilgængelige planteværnsmidler. Ligesom sidste år var vores planteavls-

konsulenter på omkring 700 markbesøg, men de var fordelt over et større areal på ca. 126.000 ha.

De kontinuerlige besøg i foråret og efteråret giver planteavlskonsulenterne indgående kendskab til markerne, så de sammen med planteavleren kan optimere produktionen mest muligt. I vores planteavls-pakke tilbyder vi 3-4 årlige markbesøg. Vi har også kunder med sær aftaler, som får besøg hyppigere.

Markbesøgene følges op af et eller flere årlige planlægningsmøder, hvor vi udarbejder dyrkningsplanen for hver enkelt mark.

● Ny kvælstofregulering

Vi arbejder tæt sammen med vores miljøfaglige udtagningskonsulent om emner, der vedrører den grønne trepart og den ny kvælstofregulering. I mark- og gødningsplanerne er vi allerede begyndt at indtænke den kommende reguleringsmodel for

> Tidslinje for den nye udledningsbaserede kvælstofregulering

September 2026: Styrelsen for Grøn Arealomlægning og Vandmiljø (SGAV) åbner for et planlægningsværktøj, hvori udledningskvote og basisudvaskningsgrænse kan beregnes.

April/maj 2027: Markplanen for 2027 skal indberettes til SGAV.

Juni 2027-marts 2028: Mulighed for at overdrage uudnyttet udledningskvote for 2027.

10. september 2027: Forårsgødskning og virkemidler skal indberettes til SGAV.

31. marts 2028: Udlednings- og gødningsregnskab for 2027 skal indberettes til SGAV.

Kilde: [Styrelsen for Grøn Arealomlægning og Vandmiljø](#).

kvælstof, som gælder fra 2027. Den enkelte bedrift kender endnu ikke deres endelige reguleringsstryk, men vi har en god fornemmelse af, hvordan det omtrentligt kommer til at se ud, og hvilke områder og bedrifter der bliver hårdest ramt. For de kunder, som benytter Mark Online, kan vi allerede nu beregne en prognose for ejendommens kommende kvælstofkvote.

Overordnet kommer vi til at gå fra tildelingsbaserede gødningskvoter til kvoter for, hvor meget kvælstof der må udvaskes til vandmiljøet. De kommende kvoter er forskellige fra kystvandopland til kystvandopland, hvilket bl.a. medfører, at gødningsregnskabet bliver særligt kompliceret for de bedrifter, der har arealer i mere end et kystvandopland.

Samtidig påvirker faktorer såsom nedbør og jordens kvælstofretention, hvor meget kvælstof der udvaskes. Også afgrødevalg, sædskifte, forfrugt og efterafgrøder har indflydelse på udvaskningen. Derfor har vi allerede i det forgangne år haft fokus på at optimere kvælstofindsatsen i markplanlægningen.

Overordnet er vi meget fortrøstningsfulde på langt de fleste af vores kunders vegne. For hovedparten kan den nye kvælstofregulering imødekommes med overkommelige tiltag. Det kræver dog, at de enkelte bedrifter går aktivt ind i arbejdet med de kollektive virkemidler og arealomlægning.

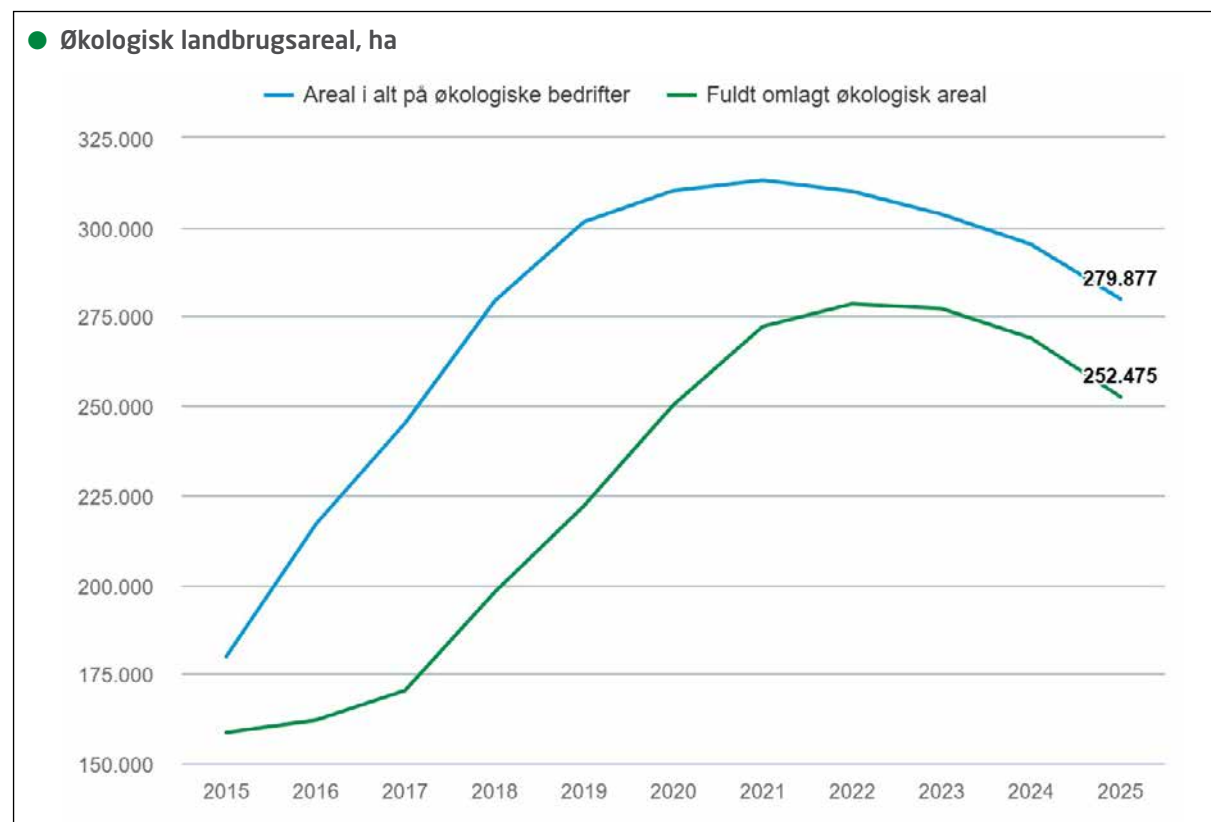
Udtagningsprojekter såsom minivådområder, vådområder og lavbundsprojekter er langt mere omkostningseffektive end regulering på markfladen. Derfor anbefaler vi alle at få afdækket deres muligheder for at bidrage med kollektive virkemidler hos vores udtagningskonsulent. Tiden er en afgørende faktor. Udtagningsprojekterne er tidskrævende, og landbruget har kun indtil 2030 til at nå i mål med denne indsats. Herefter er der lagt op til en særdeles hård – og bekostelig – regulering på markfladen.

Der er også bedrifter, som bliver uforholdsmæssigt hårdt belastet af den nye reguleringsmodel. Det drejer sig bl.a. om dem med kvæg og større mængder af gylle. Disse virksomheder har vores særlige opmærksomhed, og vi arbejder med en palette af forskellige strategier for at kunne hjælpe disse bedst muligt. Fx kommer mange kvægproducenter fremover til at dyrke roer i stedet for majs.

● Økologisk planteproduktion

Afregningspriserne for de økologiske afgrøder har som beskrevet ligget på et højt niveau i 2025 og ikke været ramt af prisfald som det konventionelle marked.

Salget af økologiske varer i dagligvarehandlen faldt en smule – med 1,8 % sammenlignet med 2024 – men det blev opvejet af



Kilde: Danmarks Statistik.



en øget værdi af salget på 4,1 %. Det skriver Økologisk Landsforening med henvisning til Kauza og DVH total. De højere priser ser ud til at påvirke danskernes forbrug, så de køber mindre. De økologiske varer udgjorde i 2025 12 % af salget i dagligvarehandlen.

Ifølge femårsgennemsnittet i Patriotisk Selskabs Driftsanalyser opnår den økologiske og konventionelle planteproduktion cirka samme økonomiske resultat. Hvor de konventionelle planteproducenter kan opnå højere udbytter, kan de økologiske til gengæld opnå højere priser for afgrøderne og større tilskud, samtidig med at produktionsomkostningerne er lavere.

På landsplan falder det økologiske areal dog fortsat. Vi oplever imidlertid, at flere af vores kunder med økologisk planteavl vokser. Det skyldes primært, at de opkøber og forpagter mere jord, som de omlægger til økologisk drift.

Trods tilbagegangen i det økologiske areal på landsplan, er det fortsat politikernes mål at øge det økologiske areal betragteligt. EU har opsat et mål om, at 25 % af EU's landbrugsareal i 2030 skal være drevet økologisk.

For at nå målsætningerne ydes der tilskud til økologisk jordbrugsproduktion. I 2025 bestod økologitilskuddene af et grundtilskud på 1.200 kr. pr. ha, tilskud til nedsat gødnings-tilførsel på 650 kr. pr. ha, omlægnings-tilskud på 1.600 kr. pr. ha samt tilskud til økologisk produktion af frugt og bær på 4.000 kr. pr. ha.

”RWM er i langt de fleste tilfælde vores foretrukne teknologi, da kameraerne ikke kun kortlægger, men også artsbestemmer ukrudtet allerede fra kimbladsstadiet.

- Planteavlsafdelingen

Det seneste år har vi desuden oplevet en stigende efterspørgsel på at få lavet et omlægningstjek. Grøn trepart, udtagning af arealer til grundvandsbeskyttelse og den nye kvælstofregulering har øget interessen blandt planteproducenter for at omlægge til økologisk drift betragteligt.

Økologisk drift kan for nogle være et virkemiddel i bestræbelserne på at reducere kvælstofudledningen. Økologireglerne indebærer et lavere gødningsinput og specifikke sædskiftekrav om kulstofopbygning og kvælstoffikserende afgrøder.

Et omlægningstjek er gratis og består af et besøg, hvor vi gennemgår din bedrifts produktions- og afsætningspotentiale sammen med dig. På den måde får du et overblik over, hvad en omlægning til økologisk produktion vil betyde i praksis. Du får samtidig lejlighed til at stille spørgsmål om økologi og blive klogere på bedriftens udviklingsmuligheder. Efterfølgende sender vi en rapport, som opsummerer, hvad vi har drøftet.

● Indberetning af planteværnsforbrug

Et tema i rådgivningen har også været Miljøstyrelsens skærpede krav til indberetning af brugen af planteværnsmidler i deres Sprøjtejournalindberetningssystem (SJI).

De skærpede regler indebærer bl.a., at jordbrugere fremover skal indberette forbruget af planteværnsmidler på markniveau og ikke blot på afgrødeniveau.

Bruger man et middel, som kun er tilladt at bruge, når afgrøden er på et særligt vækststadium, er der krav om, at vækststadiet noteres i journalen. Ligeledes skal klokkeslæt for sprøjtning angives, hvis der anvendes et middel, som kun må anvendes uden for biernes flyvetid.

● Jordprøver

Også i det forgangne år har vi taget mange jordprøver: cirka 10.000 prøver over 20.000 ha. Den store efterspørgsel skyldes bl.a. den kommende CO₂e-afgift på kalk, som forventes at fordoble prisen på jordbrugskalk.

Alene i efteråret 2025 har vi lavet mere end 500 tildelingskort og -filer til graduert kalkning.

Selvom kalkafgiften, der oprindeligt skulle have været indfaset fra 2028, er blevet udskudt til 2030, giver det stadig god mening at graduere tildelingen. De fleste maskinstationer har efterhånden teknologien til at kunne graduere tildeling, så det er almindelig sund fornuft at spare kalken, hvor der ikke er behov.

● N-min-prøver

Vi har også oplevet stor efterspørgsel på N-min-prøver. I februar 2026 har vi udtaget prøver fra 270 marker i hele landet. I vinteren 2025-2026 er der faldet mindre nedbør end vanligt på nogle lokationer, hvor udvaskningen af kvælstof derfor har været betragteligt lavere end normalt. Det har betydet, at de,

som får udtaget N-min-prøver, har kunnet spare eller flytte betydelige mængder kvælstofgødning i foråret 2026, hvor gødningspriserne har været høje, uden at gå på kompromis med udbytte og kvalitet.

N-min-prøver giver en indikation af jordens kvælstofindhold, så man kan tildele den rette mængde kvælstofgødning. Det er både meningsfyldt for miljø og økonomi ikke at overgødske – og bliver stadigt vigtigere i de kommende år, hvor reguleringen af kvælstof skærpes markant.

● Præcisionsjordbrug

Interessen for præcisionsjordbrug er stødt stigende. Efterhånden har de fleste maskinstationer og også flere og flere landmænd teknologien til at graduere tildelingen af både kalk, gødning, udsæd og planteværn. Vi hjælper gerne vores kunder med at komme i gang og få implementeret den nye præcisionsteknologi. Vi hjælper bl.a. konkret med at få lavet kort og filer til graduert tildeling og indlæst dem i traktorterminalen.

Et stigende antal kunder gør brug af vores Præcisionsjordbrugspakke, hvor vi hjælper dig med at overholde alle regler og dokumentationskrav i præcisionsjordbrugsordningen. Under denne ordning kan du reducere efterafgrødekravet med 1 ha for hver 11 ha, hvor du graduere tildelingen af gødning til raps- eller kornafgrøder. Det giver som regel god mening både økonomisk og miljømæssigt.

● Ukrudtskortlægning

Vi har fortsat stor efterspørgsel på ukrudtskortlægning med teknologien RoboWeedMaps (RWM). På bare én måned i begyndelsen af 2026 har vi overkørt 1.110 ha.

RWM er i langt de fleste tilfælde vores foretrukne teknologi, da kameraerne – der er monteret på en ATV og dermed kommer helt tæt på afgrøden – ikke kun kortlægger, men også artsbestemmer ukrudtet allerede fra kimbladsstadiet. Det giver bl.a. særdeles gode muligheder for effektiv bekæmpelse af tidsler tidligt i sæsonen. Det kan ikke opnås med kortlægning via fx droner, som først kan registrere ukrudtet senere i sæsonen, hvor biomassen er større.

Der kan dog være enkelte tilfælde, hvor kortlægning med drone er at foretrække.

● Forsøg

I 2025-2026 har vi igen lavet en lang række sorts-, gødnings- og planteværnsforsøg i Patriotisk Selskabs forsøgsafdeling. Vi udfører også forsøg i samarbejde med gødnings- og planteværnsfirmaer.

Vi har især haft fokus på at finde alternativer til de planteværnsmidler, der er blevet forbudt pga. indhold af PFAS. Derudover har vi bl.a. udført forsøg med proteinafgrøder, der på sigt skal kunne erstatte importeret soja.

● Arrangementer

Vi er glade for vores kunders store opbakning til vores arrangementer. Igen i år har vi haft fornøjelsen af at møde mange af jer rundt omkring i landet.

I juni 2025 åbnede vi fx igen portene til Egeskov Innovations-

mark, da vi afholdt Åben Innovationsmark over to dage. Her besøgte ca. 500 landmænd forsøgsarealerne.

I november afholdt vi endnu et arrangement ved Egeskov Innovationsmark, hvor vi satte fokus på præcisionsjordbrug og bl.a. demonstrerede, hvordan ældre planteværnsudstyr kan opgraderes til at kunne graduere tildelingen. Her var 70 landmænd tilmeldt.

I januar 2026 deltog ca. 200 i vores årlige Planteavlskonference, hvor vi bl.a. satte fokus på den nye kvælstofregulering, bekæmpelse af ukrudt, svampe og skadedyr uden PFAS samt regenerativt landbrug og præcisionsjordbrug.

Vi har også afholdt en række arrangementer i samarbejde med Syddansk Økologi, som var målrettet de økologiske planteavlere. I maj 2025 afholdt vi fx et økologimøde på Agernæs Øko på Sydvestfyn, og i juni var vi på en faglig inspirationstur til Sønderjylland og Tyskland, hvor vi bl.a. besøgte bedrifterne Birkelund og Osterhof. I oktober afholdt vi desuden et spændende vejkantsmøde på Steensgaard Gods ved Faaborg, hvor vi satte fokus på vintersæd og efterårsbehandlinger.

● Kurser

I løbet af året har vi afholdt en række kurser, bl.a. lovpligtige opfølgingskurser for maskinførere med sprøjtecertifikat samt til dem, der transporterer farligt gods.

Vi har også afholdt flere kurser i de digitale værktøjer Farm-Tracking og CropManager.

● Landmandsdrevet Innovation

Der gemmer sig masser af gode idéer hos danske landmænd, som venter på at blive afprøvet og bredt ud til hele landbru-

get. Det er en del af tankerne bag projektet *Landmandsdrevet Innovation*, hvor danske marker fra foråret 2026 er blevet til levende laboratorier.

Patriotisk Selskab er koordinator for projektets fynske gruppe, og vi har afholdt en række gode møder, hvor der er kommet spændende idéer på bordet. Nogle af dem er allerede ved at blive testet af i praksis.

Projektet er støttet af Novo Nordisk Fonden.

● Next Gen Farmers

Next Gen Farmers er vores nye netværksgruppe for landbrugs-elever. Her får fremtidens landmænd faglige indspark, som de kan bruge på bedriften fra dag ét i deres elevtid.

Netværkets medlemmer bliver fagligt rustet og opdateret gennem en række markbesøg med en af vores yngre konsulenter. Her bliver de ført igennem sæsonens muligheder og udfordringer inden for planteavl i både korn, raps og en række specialafgrøder. Det foregår i et inspirerende og trygt miljø, hvor der er plads til alle spørgsmål.



»JEG VIL BYGGE EN ROBUST VIRKSOMHED«

På Langeland dyrker Gustav Rabølle frøavl og specialafgrøder på Eskebækgaard. Med den stramme regulering og få tilgængelige planteværnsmidler er rammerne snævre. Derfor har han fuldt fokus på at optimere og udvikle den eksisterende produktion.

Det er en stille formiddag i Simmerbølle på Langeland. Kaffen damper i køkkenet på Eskebækgaard, hvor Gustav Rabølle driver 350 hektar med frøavl og specialafgrøder som bedriftens ryggrad.

Eskebækgaard har været i familiens eje siden 1932, hvor Gustav Rabølles oldefar købte den på tvangsauktion. Dengang var det kvæg. Siden satsede farfaren i stedet på hvidkløver og engrapgræs, og Gustav Rabølles far indførte senere havefrø som en del af produktionen på Eskebækgaard. Sammen med specialafgrøder udgør frøavl i dag bedriftens DNA.

”Frøavl er vores fundament. Vi har opbygget mange årtiers knowhow om den produktion. Dertil kommer specialafgrøderne, som vi også har mange års erfaring med. De er med til at øge indtjeningen – men også risikoen,” fortæller Gustav Rabølle.

De har fx dyrket spinat og roefrø i mere end 30 år.



Gustav Rabølle i hvedemarken foran Eskebækgaard i Simmerbølle.

● I sin fars fodspor

Gustav Rabølle er gået i sin fars fodspor. Han har altid været interesseret i landbruget og hjalp også som barn til, når familiens marker skulle høstes. Da han i 2011 blev færdig med uddannelsen til agrarøkonom, ville han gerne overtage familieejendommen. Men efter finanskrisen var det svært at overbevise banken.

I stedet købte han en ejendom i Skrøbelev på Langeland og blev derudover ansat som driftsleder på Eskebækgaard.

”Det har virkelig givet meget at arbejde så tæt sammen med min far gennem årene. Han er ekstremt dygtig i marken, og jeg har et godt blik for økonomien og driftsledelsen. Vi supplerer hinanden godt,” fortæller Gustav Rabølle.

I 2022 gennemførte de generationsskiftet efter mere end ti års tæt samarbejde.

”Jeg overtog gradvist mere og mere af ansvaret. Det har været en kæmpe fordel ikke at overtage fra den ene dag til den anden, men få lov til at vokse med opgaven,” oplever Gustav Rabølle.

● »Du skal kunne tåle at se røde tal«

Gustav Rabølle trives med at avle frø og specialafgrøder.

”Det er en krævende, men også fagligt spændende produktion at drive,” mener han.

På nær det korn, de dyrker af hensyn til sædskiftet, sælges alle afgrøder på kontrakt. Det kræver præcision hele vejen igennem processen – fra etablering til levering hos aftageren.



En af årets første kløverblomster har vist sig i begyndelsen af maj.

”Jeg må følge afgrødernes vækst nøje og løbende tilpasse mig situationen. Det gør driften interessant,” siger Gustav Rabølle.

Med specialiseringen følger også større udsving:

”Der er altid en afgrøde, der ikke lykkes. Sådan er det bare,” konstaterer han og tilføjer:

”Du skal kunne tåle at se røde tal, ellers er det her ikke den rette produktion for dig. Men jeg kan godt lide udfordringen – og efter et dårligt år er incitamentet bare det større næste år.”

● Forsøg, data og samarbejder driver udviklingen

Gustav Rabølle sigter altid efter at indfri afgrødernes fulde potentiale.

”Vi går altid efter de højest mulige udbytter. Det er jeg opdraget til,” fortæller han.

Det gælder også inputniveauet:

”Jeg er ikke typen, der sparer mig til et bedre resultat. Afgrøden skal have det, den har brug for – det giver de bedste resultater i det lange løb,” fortæller han.

Præcision er en central del af driften. GPS har været implementeret siden 2014, og de arbejder systematisk med data og opfølgning.

”Vi vejer altid af, når vi høster. Vi baserer ikke vores beslutninger på mavefornemmelser,” fortæller han.

Samtidig er forsøgsarbejde en integreret del af driften.



” Det er ikke den grønne trepart, der holder mig vågen om natten. Det er manglen på alternativer til de PFAS-midler, som er blevet forbudt.

- Gustav Rabølle, Eskebækgaard

”Vi laver løbende forsøg – både med nye produkter, mikronæringsstoffer og forskellige dyrkningsstrategier. Det kan være alt fra inputniveauer til mekaniske løsninger i marken,” forklarer han.

Gustav Rabølle har blandt andet gennem en årrække arbejdet med mikronæringsstoffer og testet deres effekt på udbytte og kvalitet.

Derudover samarbejder han med både rådgivere og virksomheder, der ønsker at afprøve nye løsninger i praksis:

”Hvis et firma henvender sig med et relevant produkt, vil jeg gerne være med til at teste det. Vi skal hele tiden udvikle os og optimere produktionen,” fortæller han.

● **Presset frøavl**

Selvom Gustav Rabølle godt kan lide faglige udfordringer, føler han sig presset på sit produktionsgrundlag.

”Det er ikke den grønne trepart, der holder mig vågen om natten, selvom den da også kan bekymre mig,” indrømmer han og forklarer:

”Det er manglen på alternativer til de PFAS-midler, som netop er blevet forbudt eller bliver det ved udgangen af året.”

De danske planteproducenter er generelt presset af stadigt færre tilgængelige planteværnsmidler. For frøavlere ser det særligt kritisk ud. Det er især skadedyr, der mangler alternative midler til at bekæmpe.

> **De tre vigtigste maskiner på Eskebækgaard**

- Ploven
- Enkornssåmaskine (Tempo)
- Mejetærsker (rystermaskine)



Kørvel i begyndelsen af maj.



Roer til frø.

"Jeg håber, vi kan løse nogle af ukrudtsproblemerne mekanisk, men vi har ingen effektive metoder, når det kommer til bekæmpelsen af skadedyr. Det kan blive ødelæggende for frøavl, især for produktionen af havefrø."

Gustav Rabølle er formand for Dansk Havefrøavlerforening under Frøsektionen i Landbrug & Fødevarer. Herigennem kæmper han for at bevare nicheproduktionen af havefrø, som er en vigtig indtægtskilde for mange mindre bedrifter.

● Ingen 2050-planer

For at balancere risikoen har Gustav Rabølle bygget flere indtægtskilder ind i forretningen.

Udover egne 350 hektar passer han 200 hektar for en anden lodsejer og driver maskinstation med cirka 1.500 traktortimer årligt.

"Jeg vil bygge en robust virksomhed. Jeg ville ikke være tryk ved kun at have én indtægtskilde," siger han.

Hvor fremtidsplaner tidligere kunne række langt, er horisonten i dag kortere pga. de usikre rammevilkår.

"Jeg kigger frem mod 2030. Hvordan kommer vi derhen med en fornuftig økonomi?" spørger han retorisk. Hvor han ser bedriften om 10, 20 eller 30 år, kan han ikke give et entydigt svar på.

"Jeg kan ikke forestille mig at lave andet. På den anden side er jeg nødt til at få et vist afkast for min arbejdsindsats," fortæller han.

Strategien er at holde fokus på fagligheden og udvikle og optimere inden for de givne rammer.

"Vi skal hele tiden blive bedre. Det har altid været vilkåret – men det er blevet endnu vigtigere nu," lyder det fra Gustav Rabølle.

> Eskebækgaard

- 350 ha i drift (230 ha ejet, 120 ha forpagtet)
- 200 ha passes for en anden lodsejer
- Maskinstation med ca. 1.500 traktortimer årligt
- Kerneproduktion: frøavl og specialafgrøder
- Sædskitte: De har 10-12 afgrøder, herunder byg, hvede, græsfrø, havefrø og specialsorter af maltbyg til Carlsberg



På Eskebækgaard har de dyrket spinat i mere end 30 år. Her er de første spirer på vej frem i begyndelsen af maj.

> Planteavlsafdelingen pr. 1. juni 2026



Erik Andkær Pedersen
Chefkonsulent
eap@patriotisk.dk
Tlf. 6315 5430



Karen Linddal Pedersen
Chefkonsulent
klp@patriotisk.dk
Tlf. 6315 5434



Erik Willadsen
Planteavlskonsulent
erw@patriotisk.dk
Tlf. 6315 5441



Jan Nielsen
Planteavlskonsulent
jan@patriotisk.dk
Tlf. 6315 5432



Kasper Kjær Olsen
Planteavlskonsulent
kko@patriotisk.dk
Tlf. 6315 5444



**Lasse Schmidt
Jespersen**
Planteavlskonsulent
lsj@patriotisk.dk
Tlf. 6315 5435



Morten Eshøj
Planteavlskonsulent
mes@patriotisk.dk
Tlf. 6315 5481



Morten Holmgaard
Planteavlskonsulent
mho@patriotisk.dk
Tlf. 6315 5439



Nikolaj Kjær Jørgensen
Planteavlskonsulent
nuj@patriotisk.dk
Tlf. 6315 5485



**Rasmus Sønnichsen-
Dreehsen**
Planteavlskonsulent
rsd@patriotisk.dk
Tlf. 6315 5431



**Anders Holm
Rasmussen**
Økologikonsulent
ahr@patriotisk.dk
Tlf. 6315 5438



Lars Lyholm Johansen
Økologisk koordinator
llj@patriotisk.dk
Tlf. 6315 5449



Henrik Eskebæk Jensen
Præcisions-
jordbrugskonsulent
hej@patriotisk.dk
Tlf. 6315 5459



**Frederik Dyring
Hasselsteen**
Planteavlsmedarbejder
fdh@patriotisk.dk
Tlf. 6315 5429



Claus Bonde
Forsøgsmedarbejder
cbo@patriotisk.dk
Tlf. 6315 5487



**Anne-Sofie Dahl
Jørgensen**
Assistent
asj@patriotisk.dk
Tlf. 6315 5447



Dorthe Bruun-Petersen
Assistent
dbp@patriotisk.dk
Tlf. 6315 5428



Jette Post
Sekretær
jp@patriotisk.dk
Tlf. 6315 5417



**Christian Lykkeskov
Andersen**
Studertermedhjælper
cla@patriotisk.dk
Tlf. 6315 5421

➤ HUSDYR · MILJØ · JURA



➤ Beretning fra Husdyr-, miljø- og juraafdelingen

Den grønne trepart og arealoplægningen har været omdrejningspunktet for megen af vores miljørådgivning i det forgangne år. Også biotopplaner og miljøscreeninger har været centrale rådgivningsområder.

Vores juridiske medarbejdere har bistået i mange ejendoms-handler og generationsskifter samt rådgivet om bl.a. ansættelsesret, familie- og arveret, udlejning og forpagtning.

På de interne linjer har vi desuden opgraderet til et nyt sagsstyringssystem og gennemgået vores arbejdsgange, så vi fortsat sikrer et godt flow i sagerne for vores kunder.

● Grøn trepart og arealoplægning

Den grønne trepart har også i 2025-2026 været et stort rådgivningsområde. Vores udtagningskonsulent har bl.a. hjulpet en lang række lodsejere med at afsøge, hvilke muligheder der er på netop deres arealer for at lave minivådområder, vådområder og lavbundsprojekter. Det har bl.a. ført til, at vi på vegne af vores kunder indsendte hele 39 ansøgninger om at modtage etableringsstøtte til et minivådområde alene til ansøgningsrunden 2025 (ansøgningsfristen blev udskudt til 10. april 2026). Du kan møde de to landmænd Jakob Stentebjerg og Søren Bonde, som bl.a. har ansøgt om at etablere et minivådområde med et vandspejl på tre ha på s. 53.

Arbejdet med den grønne trepart sker i tæt samarbejde med kolleger fra andre afdelinger, heriblandt planteavlskonsulen-

terne, der bl.a. har fokus på, hvordan kvælstofindsatsen også samtænkes med markplanlægningen.

● Forpagtninger

Vi rådgiver fortsat flere kunder om forpagtningsforhold og bistår med udarbejdelse af forpagtningsaftaler. Ikke kun for at sikre beviset for parternes aftale og et hensigtsmæssigt indhold, men også for at kunne dokumentere råderetten over arealet og for – i videst muligt omfang – at imødegå den stigende kompleksitet af støttereglerne.

Vi arbejder tæt sammen med vores kolleger i Planteavlsafdelingen om dette område for at sikre sammenhæng med markplanlægningen.

I forlængelse af den grønne trepart og de mange elementer, som endnu er uvisse, er det væsentligt at sikre sig, at man kan komme ud af en forpagtningsaftale igen, hvis præmissen ændrer sig. Det kan fx være, hvis reglerne ændres til væsentlig skade for én af parterne. Her er det afgørende at kunne genforhandle aftalen, så den fortsat er rimelig for såvel bortforpagter som forpagter.

● BNBO-aftaler

Ved udgangen af 2025 skulle alle landets kommuner have været i mål med at udstede påbud eller forbud mod sprøjtning, hvor der ikke var indgået frivillige aftaler med lodsejere med boringsnære beskyttelsesområder (BNBO'er) på deres jord. Der

er imidlertid flere kommuner, som endnu ikke er nået i mål, og derfor oplever vi fortsat aktivitet på dette område.

Vi rådgiver om indgåelse af frivillige aftaler. Rådgivningen foregår i tæt samarbejde med kolleger i Økonomiafdelingen, som bl.a. hjælper vores kunder med at sikre rimelige erstatningsniveauer. Det kan du læse mere om på s. 25-26.

● Ejendomshandler og generationsskifter

I 2025 har vi været involveret i mange sager om køb og salg af fast ejendom. Vi har både ageret rådgiver for købere og sælgere i disse handler.

Vi har bl.a. udarbejdet overdragelsesaftaler, skøder, servitutter og sælgerpantebreve. Vi har desuden været involveret i nogle ejendomsdomme om fx adkomst til jord og om mortifikation af pantebreve, altså retslig ugyldiggørelse af et bortkommet pantebrev.

Vi har også rådgivet i forbindelse med generationsskifter. I 2024 sænkede Folketinget bo- og gaveafgifterne og lempede en række andre regler, som skal gøre det lettere at gennemføre generationsskifter. Generationsskifte er fortsat en kompleks øvelse, men betingelserne er bedre, end de længe har været.

● Familiejura, arveret og dødsboer

I forbindelse med generationsskifter rådgiver vi også begge generationer om udarbejdelse eller opdatering af testamente,

ægtepagt og fremtidsfuldmagter. Der er kommet større opmærksomhed på, hvor meget det betyder at have papirerne på plads, hvis der skulle indtræde sygdom eller dødsfald.

Især fremtidsfuldmagter oplever vi stor efterspørgsel på. Her taler vi bl.a. med kunder om at sikre muligheden for at kunne overdrage aktiver til børn eller andre nærtstående i tilfælde, hvor man på grund af fx sygdom ikke selv er i stand til det. Her er det bl.a. vigtigt at være opmærksom på, at den, der skal kunne overtage aktiverne i tilfælde af ejers sygdom, som udgangspunkt ikke også kan være den fuldmægtige. Den, som har magten til at gennemføre overdragelsen, bør være en tredjepart, som ikke har en interessekonflikt i det.

Vi har også lavet en gennemgang af vilkårene i flere testamenter, som trængte til en opdatering efter de seneste ændringer af reglerne om bo- og gaveafgifterne, som bl.a. stiller søskende markant bedre.

> Nye regler om boafgift

- For erhverv, herunder landbrug, kan afgiften være på ned til 10 % (gældende siden 2024)
- Tillægsboafgift på 25 % bortfalder for søskende fra 1/1 2027
- Søskende sidestilles herefter med nær familie som børn og børnebørn, der betaler 15 % i boafgift
- Bundfradraget i boafgiften forhøjes gradvist til 375.000 kr. i 2029

● **Overtagelse af udlejningsejendomme**

Ved ejendomshandler ser vi ofte, at køberen overtager udlejningsejendomme, som er beboet af lejere. I en del tilfælde viser det sig, at vilkårene ikke har været i overensstemmelse med gældende regler. Derfor hjælper vi gerne med at gennemgå lejekontrakter før køb af en ejendom og om muligt at få rettet op på de fejl og mangler, der måtte være i lejekontrakterne.

● **Miljøscreening**

Vores miljøkonsulenter har været inddraget ved en række ejendomshandler og generationsskifter for at lave en miljøscreening af den pågældende ejendom. En sådan screening giver såvel køber som sælger et indblik i, hvilke miljøretlige forhold der gør sig gældende på den overtagne ejendom, og hvilken betydning det har for begge parter.

● **Biotopplaner**

Også dette forår har vi udarbejdet og anmeldt et stort antal biotopplaner til Miljøstyrelsen for vores kunder. Det er individuelt, hvilken biotopplan der er mest fordelagtig for den enkelte bedrift, og derfor tager vores jagt- og naturrådgiver altid udgangspunkt i det eksisterende landskab, markplanen og ejerens visioner, når biotopplanen udfærdiges.

Arbejdet sker i tæt samarbejde med kolleger fra Planteavlsafdelingen, så vi sikrer en korrekt indtegnning i forhold til ansøgning om arealstøtte.

● **Ansættelsesret**

Vi rådgiver en del kunder om ansættelsesretlige forhold. Vi hjælper fx med ansættelseskontrakter, opsigelser og fratrædelsesaftaler, så du er sikker på, at du er dækket ind som arbejdsgiver, og på, at du tilbyder dine medarbejdere de rigtige vilkår.

Vi har også rådgivet om tidsregistrering. Siden 2024 har ar-

bejdsgivere haft pligt til at stille et system til rådighed, hvori medarbejderne kan registrere deres daglige arbejdstid.

Endelig har vi afklaret en række spørgsmål om reglerne, hvis en medarbejder kører vanvidskørsel i arbejdsgivers bil.

● **Husdyr- og miljøsager**

Foruden miljøgodkendelser, -tilladelser og -screeninger ved ejendomshandler har miljøkonsulenterne været involveret i flere andre miljøsager. Det er bl.a. lykkedes at vinde en sag om tilladelse til at rive en fredet bygning ned.

På vegne af en kunde er det også lykkedes af få dispensation til forsøgsvist at sætte grise på et areal, der er beskyttet efter naturbeskyttelseslovens § 3, som naturpleje.

Dertil har vi bl.a. arbejdet på en tilladelse til at etablere en dyrehave.

● **Udlejning og ejendomsadministration**

I det forgangne år har vi både rådgivet udlejere og fået gang i vores nye serviceydelse: ejendomsadministration. Vi har oplevet stor efterspørgsel på hjælp til at administrere udlejningsejendomme, og derfor tilbyder vi nu at stå for alt papirarbejdet for kunder, der har udlejning som en ekstra driftsgren. Vi kan hjælpe med at administrere udlejningsporteføljer med ejendomme til både bolig og erhverv.

Vi har fortsat to aktive og velfungerende netværksgrupper om boligudlejning. Medlemmerne bliver både opdateret på nye regler og afgørelser og får samtidig værdifuld sparring fra ligesindede og inspiration til nye ejendomsprojekter og anvendelse af eksisterende bygninger.

»VI BIDRAGER GERNE TIL DEN GRØNNE TREPART; MEN VI DRIVER FØRST OG FREMMEST VIRKSOMHED«

På Kustrup Margaard på Vestfyn er arealoplægningen godt i gang – på flere fronter. De to ejere, Søren Bonde og Jakob Stentebjerg, har selv taget initiativ til minivådområder. Derudover har de solgt et areal til kommunen, som bl.a. ønsker at anlægge et større vådområde – et areal, som de to landmænd ellers havde helt andre drømme for.

Det begyndte med et minivådområde i kanten af en mark i 2020, da Jakob Stentebjerg som nyuddannet landmand lige var kommet til Kustrup Margaard på Vestfyn.

“Minivådområdet var mit projekt – et idealistisk projekt, om man vil,” fortæller Jakob Stentebjerg om minivådområdet, der blev etableret, før nogen havde forestillet sig, at der fire år senere ville blive indgået en grøn trepartsaf tale om oplægningen af de danske landbrugsarealer.

I dag er minivådområder et centralt værktøj i indsatsen for at reducere kvælstofudvaskningen.

Kustrup Margaard har været drevet af Søren Bonde og hans hustru siden 1987, men i dag er Jakob Stentebjerg trådt til som den unge part i et glidende generationsskifte frem mod 2029. De driver 950 ha, har 1.275 årssøer og producerer 26.000 slagtegrise og 23.000 smågrise årligt.

Selvom de under realiseringen af deres første minivådområde



Udtagningskonsulent Mette Dyrup Truelsen fra Patriotisk Selskab og projektleder Rasmus Dalhoff Skaar, som er ansvarlig for arealoplægningen i Middelfart Kommune.

stødte på nogle bureaukratiske bump, har de nu ansøgt om at etablere endnu et minivådområde på deres arealer i forvisning om, at processen i dag glider lettere.

Samtidig har de netop frasolgt et areal til Middelfart Kommune.

”Det er et område med stort potentiale,” fortæller Rasmus Dalhoff Skaar, som er projektleder for arealomlægning i Middelfart Kommune.

”Opkøbet giver kommunen mulighed for stort set at komme i mål med et stiprojekt. Derudover er arealet interessant ift. den grønne trepart og grundvandsbeskyttelse,” forklarer han.

● »Her får vi smæk for skillingen«

Jakob Stentebjerg udpeger på et kort, hvor de gerne vil placere det nye minivådområde.

”Det her projekt kan virkelig komme til at rykke noget ift. kvælstofudvaskningen. Det er derfor, vi gerne vil gå ind i det. Det er omkostningseffektivt – her får vi virkelig smæk for skillingen,” forklarer Jakob Stentebjerg.

Med hjælp fra Patriotisk Selskabs udtagningskonsulent har de ansøgt om tilskud til at etablere et minivådområde med et vandspejl på ca. tre ha.

”Det skulle gerne komme til at ligge lige her, hvor det kan filtrere vand fra hele dette område, inden det løber videre til Gamborg Fjord. Det burde kunne forbedre retentionen på vores egne og nogle af de omkringliggende marker,” forklarer Jakob Stentebjerg, mens han udpeger området på et kort.

Gamborg Fjord er et af de områder i Danmark, hvor indsatsbehovet vurderes at være størst.

”Med den grønne trepart har vi som erhverv indgået en aftale om arealomlægning, og så må vi også hver især bidrage med

vores,” mener Søren Bonde, der bakker op om Jakob Stentebjergs vision for området.

I skrivende stund afventer de endnu svar på deres ansøgning om at anlægge endnu et minivådområde. Hvis projektet bliver godkendt, vil det blive et af de største minivådområdeprojekter i området.

● Drømte om at udvide griseproduktionen

Sammen havde de to landmænd imidlertid også andre visioner for bedriften.

I 2021 erhvervede Søren Bonde og Jakob Stentebjerg den tidligere kvægejeendom Blanke Østergård, fordi de gerne ville udvide produktionen med 70.000 smågrise om året.

Men den plan mødte modstand fra naboer, og kommunen afviste i første omgang deres ansøgning om griseproduktion på ejendommen. Siden hjemviste Miljø- og Fødevareklagenævnet imidlertid kommunens afvisning til fornyet behandling.

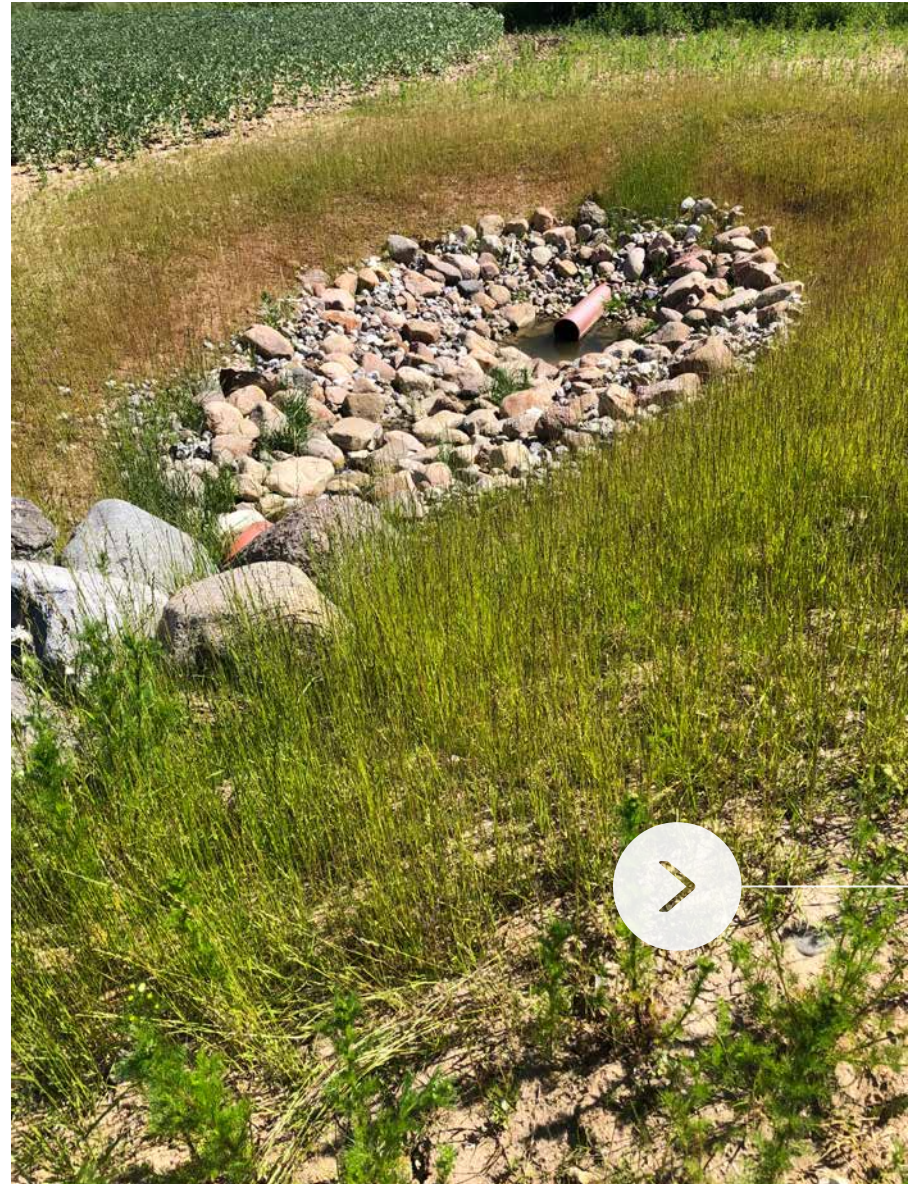
Selvom Søren Bonde og Jakob Stentebjerg levede op til alle love og regler i deres ansøgning og formentlig kunne have fået



Projektleder Rasmus Dalhoff Skaar, som er ansvarlig for arealomlægningen i Middelfart Kommune.



Etableringen af minivådområdet på ejendommen Løkkegård i 2020. Foto: Søren Bonde.



” Det er rigtig god landbrugsjord, og vi købte den gamle kvægejeendom for at kunne udvide vores griseproduktion. Men når der er så mange andre interesser i arealet, er det vores vurdering, at kommunen er en bedre ejer end os.

- Søren Bonde, Kustrup Margaard

grønt lys til at udvide produktionen, endte de med at opgive planen.

”Jeg kunne se, at der var så mange interesser på ejendommen, som ikke stemte overens med vores, så jeg endte med at foreslå kommunen, at de købte den,” fortæller Søren Bonde.

Den mulighed greb Middelfart Kommune.

”Som kommune opkøber vi ikke arealer i regi af den grønne trepart, men i dette tilfælde har vi også andre interesser i arealet, og derfor gav det mening,” forklarer Rasmus Dalhoff Skaar.

Normalt er det Jordfordelingskontoret hos Styrelsen for Grøn Arealomlægning og Vandmiljø (SGAV), der opkøber arealer til den grønne trepart. Men dette tilfælde er særligt, da Middelfart Kommune bl.a. også ønsker at anlægge en cykel- og gangsti i det gamle jernbanespor mellem Vejlbj og Asperup, som går gennem Blanke Østergård.

Derudover forventer Rasmus Dalhoff Skaar, at der vil blive plantet skov for at beskytte grundvandet, og at de lavtliggende områder kan indgå i et vådområdeprojekt i den grønne trepart for at reducere udvaskningen af kvælstof til Båring Vig.

”Jeg forventer, at vi kan sælge noget af jorden videre til vandværket og Naturstyrelsen. Nogle af arealerne kan indgå direkte i deres projekter, og andre vil måske kunne indgå i de jordfordelingsaftaler, som bliver nødvendige for at komme i

mål med indsatskravet i den grønne trepart,” forklarer Rasmus Dalhoff Skaar.

Det var netop de modstridende interesser i området, der afgjorde sagen for Søren Bonde og Jakob Stentebjerg.

”Det er rigtig god landbrugsjord, og vi købte jo den gamle kvægejeendom for at kunne udvide vores griseproduktion. Men når der er så mange andre interesser i arealet, er det vores vurdering, at kommunen er en bedre ejer end os,” siger Søren Bonde, som hellere vil bruge sin energi på at udvikle deres virksomhed.

● »Nu har vi gjort vores«

Søren Bonde og Jakob Stentebjerg har fokus rettet fremad. De har fået tilladelse til at bygge en ny drægtighedsstald med bedre dyrevelfærd til det eksisterende sohold på en af deres andre ejendomme. I stedet for at udvide produktionen af smågrise, satser de nu på at vækste alle smågrise til slagtegrise og dermed fokusere på en full-line produktion.

”Nu skal vi kigge frem og fokusere på at udvikle virksomheden,” mener Søren Bonde.

”Vi bidrager gerne til, at landbruget kan komme i mål med den grønne trepart; men vi driver først og fremmest virksomhed. Nu mener jeg, at vi har gjort vores,” lyder det fra Jakob Stentebjerg.

Han understreger, at landbruget jo er et erhverv:

”Vi skal kunne drive en forretning, og det er det, vi kommer til at have fokus på i de kommende år,” siger han.

Hos Middelfart Kommune er indsatsen, som kan reducere kvælstofudvaskningen til Gambord Fjord, førsteprioriteten.

”Derfor er vi endnu ikke gået i gang med projekterne på Blanke Østergård, som er opland til Båring Vig; men det skal nok komme,” forsikrer Rasmus Dalhoff Skaar.

> Kustrup Margaard A/S

- Søren Bonde og Jakob Stentebjerg driver 950 ha jord, hvoraf de ejer de 500 ha. Her dyrker de korn og frøgræs.
- De har 1.275 årssøer og producerer 26.000 slagtegrise og 23.000 smågrise årligt på deres syv gårde.
- Ambitionen er at kunne vækste alle smågrise til slagtegrise i fremtiden og fokusere på en full-line produktion.



Minivådområdet, som Jakob Stentebjerg og Søren Bonde etablerede i 2020. Minivådområdet er på 0,71 ha og renser drænvand fra et opland på ca. 62 ha for fosfor og kvælstof.

> Husdyr-, miljø- og juraafdelingen pr. 1. juni 2026



Rikke Bjerre Gade
Chefjurist/afdelingsleder
rgt@patriotisk.dk
Tlf. 6315 5478

Team Jura



Bodil Just
Juridisk seniorkonsulent
boj@patriotisk.dk
Tlf. 6315 5454



Amalie Leth Nielsen
Juridisk konsulent
aln@patriotisk.dk
Tlf. 6315 5488



Sabrina Nicolai
Juridisk konsulent
sni@patriotisk.dk
Tlf. 6315 5490



Pernille Fenger
Juridisk rådgiver
pfe@patriotisk.dk
Tlf. 6315 5404



Diana Ravn
Juridisk sekretær
dra@patriotisk.dk
Tlf. 6315 5460

Team Natur
& Miljø



Mette Dyrup Truelsen
Miljø-, oplands- og
udtagingskonsulent
mdt@patriotisk.dk
Tlf. 6315 5437



Søs Engbo
Miljøkonsulent
sge@patriotisk.dk
Tlf. 6315 5422



Christoffer Toft Hviid
Jensen
Jagt- og naturrådgiver
cth@patriotisk.dk
Tlf. 6315 5451

➤ ÅRSREGNSKAB



> Ledelsesberetning

● Foreningens væsentligste aktiviteter

Patriotisk Selskab rådgiver om jordbrugsfaglige spørgsmål og bidrager til fremme af medlemmernes erhvervsinteresser.

● Udviklingen i aktiviteter og økonomiske forhold

Foreningens resultatopgørelse for 2025/26 udviser et overskud på kr. 2.322.010, og foreningens balance pr. 31. marts 2026 udviser en egenkapital på kr. 31.072.179.

Årets resultat overføres til Patriotisk Selskabs egenkapital.

Omsætningen steg og bidrog sammen med en fornuftig styring af omkostningerne til en forbedret bundlinje. Vi ser stadig ind i en betydelig konsolidering i såvel landbruget som hos vores kolleger i landbrugsrådgivningen. Vi ser konsolideringen omkring os som en styrke og tror på, at vi, som var først med reel landsdækkende rådgivning, vil have en god positionering i rådgivningsmarkedet. Det kan vi i form af en agil organisation med nærvær og korte beslutningsprocesser i et rådgivningskoncept, som er individuelt tilpasset fremtidens landbrugere.

Patriotisk Selskab har i regnskabsåret ansat en kommerciel direktør og arbejdet med strategien for de kommende år. Strategien er sammenfattet under overskriften "Vores viden er din værdi". Som en central del af strategien vil vi gerne investere endnu mere i uddannelse og udvikling af Patriotisk Selskab over de kommende år.

Patriotisk Selskabs egen kundeportal er i drift og er endnu et

skridt på vores digitale rejse. Løsningen betyder, at alle relevante dokumenter og detaljerede benchmark er tilgængelige for vores kunder 24/7 i en selvbetjeningsløsning med personlig adgang for den enkelte.

Hos vores væsentligste aktiv, medarbejderne, ser vi et stigende ønske om fleksibilitet i ansættelsesforholdet. Vi har rekrutteret mange unge i de seneste år og har et godt potentiale for fremtiden. Vi ligger fortsat meget højt i den seneste måling af medarbejdertrivsel.

Vores medlemmer havde i 2025 en udbyttemæssigt fornuftig og nem høst, men bytteforholdet har desværre udviklet sig negativt i året med faldende afgrødepriser og stigende priser på inputfaktorer. I griseproduktionen så vi igen fornuftige resultater i smågriseproduktionen med afsæt i muligheden for at eksportere smågrise, mens afregningspriserne for slagtegrisekød slet ikke var tilfredsstillende og markant under niveauet i landene omkring os. Der var fortsat fornuftig økonomi i produktion af mælk og oksekød.

Begrænsninger i landbrugets adgang til hjælpepestoffer skærpes voldsomt i disse år og accelererer en i forvejen kraftig strukturudvikling mod færre og større enheder.

Medlemmerne mødes i disse år af en stor interesse fra det omgivende samfund, som desværre i stigende omfang synes at vægte følelser over fakta, og som udløser betydelige meromkostninger, som det foreløbigt ikke er lykkedes at viderefakturere i tilfredsstillende omfang.

Ledelse og bestyrelse anser årets resultat som tilfredsstillende.

● Udvikling i det kommende år

Der budgetteres med et overskud for regnskabsåret 2026/2027 på 2.850 TDKK, inklusive afkast fra A/S Det Fynske Landbocenter. Priserne er i de seneste 10 år reguleret med mindre end inflationen i den samme periode, hvilket kan ses som et udtryk for reel effektivisering.

Udviklingen peger mod stadigt stigende kompleksitet og krav til landbrugsvirksomhederne – krav, som øger behovet for sparring og rådgivning på alle fagområder. For at sikre vores medlemmer den bedste rådgivning i et foranderligt erhverv, arbejder vi målrettet på at tiltrække og fastholde de bedste medarbejdere. Det kræver et løbende fokus på medarbejdernes trivsel og udvikling.

Patriotisk Selskab er på trods af en voldsom strukturudvikling i landbruget lykkedes med at fastholde medlemsgrundlaget og har i de senere år haft en stigende andel af markedet. Vi forventer, at udviklingen fortsætter.

● Betydningsfulde hændelser, som er indtruffet efter regnskabsårets afslutning

Der er efter regnskabsårets afslutning ikke indtruffet begivenheder, som væsentligt vil kunne påvirke foreningens finansielle stilling.

➤ Årsregnskab

UDDRAG AF RESULTATOPGØRELSE 1/4-31/3 (1.000 KR.)						
	BUDGET 2026/2027	%	REGNSKAB 2025/2026	%	REGNSKAB 2024/2025	%
NETTOOMSÆTNING						
Økonomi	43.050	57	37.408	55	36.788	57
Planteavl	20.440	27	20.327	30	18.870	29
Husdyr, miljø & jura	8.200	11	6.048	9	5.391	8
Administration m.m.	125	0	277	0	314	0
Medlemskontingenter	3.770	5	3.632	5	3.587	6
Nettoomsætning i alt	75.585	100	67.692	100	64.950	100
ANDRE EKSTERNE OMKOSTNINGER						
Kontingenter	3.135		2.686		2.775	
IT-omkostninger	5.215		4.156		4.036	
Kontorartikler, telefon og porto m.m.	800		736		587	
Medlemsmøder og -kurser	260		70		81	
Beretninger og markedsføring	890		136		953	
Faglitteratur	625		564		581	
Repræsentation og gaver	75		69		62	
Inventarvedligehold	520		506		457	
Forsikringer	600		443		462	
Økonomiomkostninger	115		409		99	
Planteavlsomkostninger	1.750		1.639		1.667	
Miljø- og juraomkostninger	30		9		87	
Lokaleomkostninger	2.725		2.477		2.539	
Tab og hensættelser på debitorer	100		101		2	
Andre eksterne omkostninger i alt	16.840	22	14.001	21	14.388	22
Personaleomkostninger	56.380	75	51.555	76	49.280	76
RESULTAT FØR RENTER OG AFSKRIVNINGER	2.365	3	2.136	3	1.282	2
Driftsmæssige afskrivninger	205	0	203	0	159	0
RESULTAT FØR FINANSIELLE POSTER	2.160	3	1.933	3	1.123	2
Resultat af kapitalandele i dattervirksomhed	520	1	509	1	992	2
Nettorenter	170	0	170	0	298	0
RESULTAT FØR SKAT	2.850	4	2.612	4	2.413	4
Skat af årets resultat	0	0	290	0	67	0
ÅRETS RESULTAT	2.850	4	2.322	3	2.346	4

BALANCE (1.000 KR.)			
	BUDGET 31/3-2027	REGNSKAB 31/3-2026	REGNSKAB 31/3-2025
AKTIVER			
Anlægsaktiver			
Materielle anlægsaktiver	845	1.049	1.252
Finansielle anlægsaktiver	16.135	16.611	17.080
ANLÆGSAKTIVER I ALT	16.980	17.660	18.332
Omsætningsaktiver			
Tilgodehavender, debitorer m.m.	32.915	31.314	29.896
Likvide beholdninger	4.150	2.410	8
OMSÆTNINGSAKTIVER I ALT	37.065	33.724	29.904
AKTIVER I ALT	54.045	51.384	48.236
PASSIVER			
Egenkapital			
Egenkapital ved årets begyndelse	31.072	28.750	26.404
Årets resultat	2.330	1.813	1.354
Årets opskrivning	520	509	992
EGENKAPITAL VED ÅRETS SLUTNING	33.922	31.072	28.750
Langfristede gældsforpligtelser			
Leasingforpligtelser	685	829	973
Anden gæld	3.160	3.291	3.354
LANGFRISTEDE GÆLDSFORPLIGTELSE I ALT	3.845	4.120	4.327
Kortfristede gældsforpligtelser			
Opkrævet kontingent og abonnementer, næste år	1.925	1.907	1.628
Pengeinstitut	8	35	520
Diverse kreditorer	14.345	14.250	13.011
KORTFRISTEDE GÆLDSFORPLIGTELSE I ALT	16.278	16.192	15.159
PASSIVER I ALT	54.045	51.384	48.236

Odense, den 21. maj 2026

● **Direktion**

Nils Rasmussen
Birger Hartmann

● **Bestyrelse**

Christina Henriette Ahlefeldt-Laurvig
Bendt Tido Hannibal Wedell
Hans Vestergaard Boesen
Jens Himmelstrup
Nicolai Oxholm Tillisch
Lars Koch-Pedersen
Camilla Holmgaard Kaspersen (medarbejderrepræsentant)

> Den uafhængige revisors revisionspåtegning

Til medlemmerne i Patriotisk Selskab f.m.b.a.

● **Konklusion**

Det er vores opfattelse, at årsregnskabet giver et retvisende billede af foreningens aktiver, passiver og finansielle stilling pr. 31. marts 2026 samt af resultatet af foreningens aktiviteter for regnskabsåret 1. april 2025 - 31. marts 2026 i overensstemmelse med årsregnskabsloven.

Vi har revideret årsregnskabet for Patriotisk Selskab f.m.b.a. for regnskabsåret 1. april 2025 - 31. marts 2026, der omfatter resultatopgørelse, balance, egenkapitalopgørelse og noter, herunder anvendt regnskabspraksis ("regnskabet").

● **Grundlag for konklusion**

Vi har udført vores revision i overensstemmelse med internationale standarder om revision og de yderligere krav, der er gældende i Danmark. Vores ansvar ifølge disse standarder og krav er nærmere beskrevet i revisionspåtegningens afsnit "Revisors ansvar for revisionen af regnskabet". Vi er uafhængige af foreningen i overensstemmelse med International Ethics Standards Board for Accountants' internationale retningslinjer for revisors etiske adfærd (IESBA Code) og de yderligere etiske krav, der er gældende i Danmark, ligesom vi har opfyldt vores øvrige etiske forpligtelser i henhold til disse krav og IESBA Code. Det er vores opfattelse, at det opnåede revisionsbevis er tilstrækkeligt og egnet som grundlag for vores konklusion.

● **Udtalelse om ledelsesberetningen**

Ledelsen er ansvarlig for ledelsesberetningen.

Vores konklusion om regnskabet omfatter ikke ledelsesberetningen, og vi udtrykker ingen form for konklusion med sikkerhed om ledelsesberetningen.

I tilknytning til vores revision af regnskabet er det vores ansvar at læse ledelsesberetningen og i den forbindelse overveje, om ledelsesberetningen er væsentligt inkonsistent med regnskabet eller vores viden opnået ved revisionen eller på anden måde synes at indeholde væsentlig fejlinformation.

Vores ansvar er derudover at overveje, om ledelsesberetningen indeholder krævede oplysninger i henhold til årsregnskabsloven.

Baseret på det udførte arbejde er det vores opfattelse, at ledelsesberetningen er i overensstemmelse med årsregnskabet og er udarbejdet i overensstemmelse med årsregnskabslovens krav. Vi har ikke fundet væsentlig fejlinformation i ledelsesberetningen.

● **Ledelsens ansvar for regnskabet**

Ledelsen har ansvaret for udarbejdelsen af et årsregskab, der giver et retvisende billede i overensstemmelse med årsregnskabsloven. Ledelsen har endvidere ansvaret for den interne kontrol, som ledelsen anser for nødvendig for at udarbejde et

regskab uden væsentlig fejlinformation, uanset om denne skyldes besvigelser eller fejl.

Ved udarbejdelsen af regnskabet er ledelsen ansvarlig for at vurdere foreningens evne til at fortsætte driften; at oplyse om forhold vedrørende fortsat drift, hvor dette er relevant; samt at udarbejde regnskabet på grundlag af regnskabsprincippet om fortsat drift, medmindre ledelsen enten har til hensigt at likvidere foreningen, indstille driften eller ikke har andet realistisk alternativ end at gøre dette.

● **Revisors ansvar for revisionen af regnskabet**

Vores mål er at opnå høj grad af sikkerhed for, om regnskabet som helhed er uden væsentlig fejlinformation, uanset om denne skyldes besvigelser eller fejl, og at afgive en revisionspåtegning med en konklusion. Høj grad af sikkerhed er et højt niveau af sikkerhed, men er ikke en garanti for, at en revision, der udføres i overensstemmelse med internationale standarder om revision og de yderligere krav, der er gældende i Danmark, altid vil afdække væsentlig fejlinformation, når sådan findes. Fejlinformationer kan opstå som følge af besvigelser eller fejl og kan betragtes som væsentlige, hvis det med rimelighed kan forventes, at de enkeltvis eller samlet har indflydelse på de økonomiske beslutninger, som brugerne træffer på grundlag af regnskabet.

Som led i en revision, der udføres i overensstemmelse med internationale standarder om revision og de yderligere krav,

der er gældende i Danmark, foretager vi faglige vurderinger og opretholder professionel skepsis under revisionen. Herudover:

- Identificerer og vurderer vi risikoen for væsentlig fejlinformation i regnskabet, uanset om denne skyldes besvigelser eller fejl, udformer og udfører revisionshandlinger som reaktion på disse risici samt opnår revisionsbevis, der er tilstrækkeligt og egnet til at danne grundlag for vores konklusion. Risikoen for ikke at opdage væsentlig fejlinformation forårsaget af besvigelser er højere end ved væsentlig fejlinformation forårsaget af fejl, idet besvigelser kan omfatte sammensværgelser, dokumentfalsk, bevidste udeladelser, vildledning eller tilsidesættelse af intern kontrol.
- Opnår vi forståelse af den interne kontrol med relevans for revisionen for at kunne udforme revisionshandlinger, der er passende efter omstændighederne, men ikke for at kunne udtrykke en konklusion om effektiviteten af foreningens interne kontrol.
- Tager vi stilling til, om den regnskabspraksis, som er anvendt af ledelsen, er passende, samt om de regnskabsmæssige

skøn og tilknyttede oplysninger, som ledelsen har udarbejdet, er rimelige.

- Konkluderer vi, om ledelsens udarbejdelse af regnskabet på grundlag af regnskabsprincippet om fortsat drift er passende, samt om der på grundlag af det opnåede revisionsbevis er væsentlig usikkerhed forbundet med begivenheder eller forhold, der kan skabe betydelig tvivl om foreningens evne til at fortsætte driften. Hvis vi konkluderer, at der er en væsentlig usikkerhed, skal vi i vores revisionspåtegning gøre opmærksom på oplysninger herom i regnskabet eller, hvis sådanne oplysninger ikke er tilstrækkelige, modificere vores konklusion. Vores konklusioner er baseret på det revisionsbevis, der er opnået frem til datoen for vores revisionspåtegning. Fremtidige begivenheder eller forhold kan dog medføre, at foreningen ikke længere kan fortsætte driften.
- Tager vi stilling til den samlede præsentation, struktur og indhold af regnskabet, herunder noteoplysningerne, samt om regnskabet afspejler de underliggende transaktioner og begivenheder på en sådan måde, at der gives et retvisende billede heraf.

- Planlægger og udfører vi revisionen for at opnå tilstrækkeligt og egnet revisionsbevis vedrørende de konsoliderede finansielle oplysninger for virksomhederne eller forretningsenhederne som grundlag for at udforme en konklusion om årsregnskabet. Vi er ansvarlige for at lede, føre tilsyn med og gennemgå det udførte revisionsarbejde. Vi er eneansvarlige for vores revisionskonklusion.

Vi kommunikerer med den øverste ledelse om blandt andet det planlagte omfang og den tidsmæssige placering af revisionen samt betydelige revisionsmæssige observationer, herunder eventuelle betydelige mangler i intern kontrol, som vi identificerer under revisionen.

Odense, den 21. maj 2026

PricewaterhouseCoopers
Statsautoriseret Revisionspartnerselskab
CVR-nr. 33 77 12 31

Line Hedam
statsautoriseret revisor
mne27768

Anders Falslund Hansen
statsautoriseret revisor
mne51533

➤ Den folkevalgte revisors erklæring

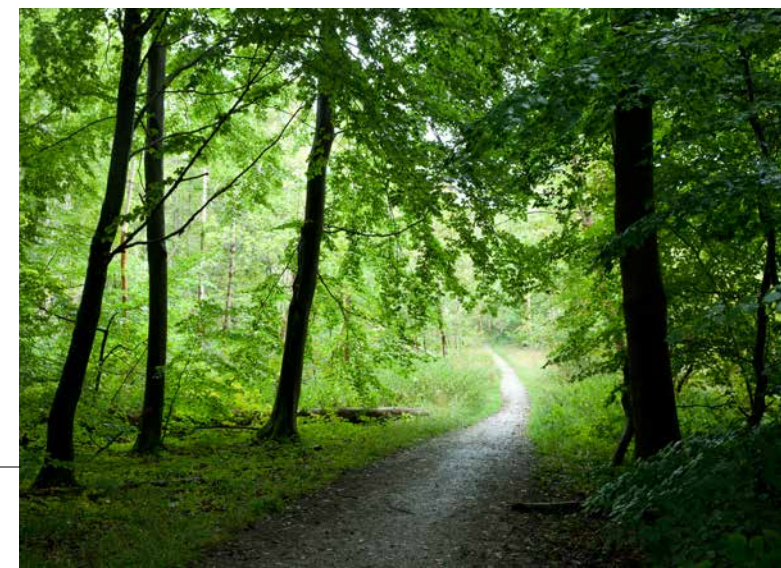
Jeg har som folkevalgt revisor fået forelagt årsregnskab samt specifikationer for årsregnskabet 1. april 2025 - 31. marts 2026.

Mine spørgsmål i forbindelse med min gennemgang af det forelagte materiale er besvaret af ledelsen. Gennemgangen giver ikke anledning til bemærkninger.

Jeg er orienteret om revisionshandlinger foretaget af den statsautoriserede revisor.

Odense, den 21. maj 2026

Mads Peter Larsen
folkevalgt revisor



> Anvendt regnskabspraksis

Årsrapporten for Patriotisk Selskab f.m.b.a. for 2025/26 er aflagt i overensstemmelse med årsregnskabslovens bestemmelser for virksomheder i regnskabsklasse B med tilvalg af regler fra regnskabsklasse C.

Den anvendte regnskabspraksis er uændret i forhold til sidste år.

Årsrapporten for 2025/26 er aflagt i kr.

● Generelt om indregning og måling

I resultatopgørelsen indregnes indtægter i takt med, at de indtjenes. Herudover indregnes værdireguleringer af finansielle aktiver og forpligtelser, der måles til dagsværdi eller amortiseret kostpris. I resultatopgørelsen indregnes ligeledes alle omkostninger, herunder afskrivninger, nedskrivninger og hensatte forpligtelser samt tilbageførsler som følge af ændrede regnskabsmæssige skøn af beløb, der tidligere har været indregnet i resultatopgørelsen.

Aktiver indregnes i balancen, når det er sandsynligt, at fremtidige økonomiske fordele vil tilflyde foreningen, og aktivets værdi kan måles pålideligt.

Forpligtelser indregnes i balancen, når det er sandsynligt, at fremtidige økonomiske fordele vil fragå foreningen, og forpligtelsens værdi kan måles pålideligt.

Ved første indregning måles aktiver og forpligtelser til kostpris. Efterfølgende måles aktiver og forpligtelser som beskrevet for hver enkelt regnskabspost nedenfor.

Visse finansielle aktiver og forpligtelser måles til amortiseret kostpris, hvorved der indregnes en konstant effektiv rente over løbetiden. Amortiseret kostpris opgøres som oprindelig kostpris med fradrag af eventuelle afdrag samt tillæg/fradrag af den akkumulerede amortisering af forskellen mellem kostpris og nominelt beløb.

Ved indregning og måling tages hensyn til forudsigelige tab og risici, der fremkommer, inden årsrapporten aflægges, og som be- eller afkræfter forhold, der eksisterede på balancedagen.

● Resultatopgørelsen Nettoomsætning

Serviceydelser indregnes i takt med udførelse af den service, som kontrakten vedrører ved anvendelse af produktionsmetoden, hvorved nettoomsætningen svarer til salgsværdien af årets udførte serviceydelse. Metoden anvendes, når de samlede indtægter og omkostninger på serviceydelsen og færdiggørelsesgraden på balancedagen kan opgøres pålideligt, og det er sandsynligt, at de økonomiske fordele, herunder betalinger, vil tilgå foreningen. Som færdiggørelsesgrad anvendes afholdte omkostninger i forhold til de forventede samlede omkostninger på serviceydelsen.

Nettoomsætningen indregnes eksklusiv moms.

Andre eksterne omkostninger

Andre eksterne omkostninger omfatter omkostninger til salg, reklame, administration, lokaler, tab på debitorer mv.

Personaleomkostninger

Personaleomkostninger indeholder gager og lønninger samt lønafhængige omkostninger.

Af- og nedskrivninger af immaterielle og materielle anlægsaktiver

Af- og nedskrivninger indeholder årets af- og nedskrivninger af materielle anlægsaktiver.

Finansielle poster

Finansielle indtægter og omkostninger indregnes i resultatopgørelsen med de beløb, der vedrører regnskabsåret.

Indtægter af kapitalandele i tilknyttede virksomheder

I resultatopgørelsen indregnes den forholdsmæssige andel af resultat for året under posten "Indtægter af kapitalandele i tilknyttede virksomheder".

Skat af årets resultat

Skat af årets resultat, som består af årets aktuelle skat og ændring i udskudt skat, indregnes i resultatopgørelsen med

den del, der kan henføres til årets resultat, og direkte i egenkapitalen med den del, der kan henføres til posteringer direkte i egenkapitalen.

● Balancen

Materielle anlægsaktiver

Materielle anlægsaktiver måles til kostpris med fradrag af akkumulerede af- og nedskrivninger.

Kostpris omfatter anskaffelsesprisen og omkostninger direkte tilknyttet anskaffelsen indtil det tidspunkt, hvor aktivet er klar til brug. For egne fremstillede aktiver omfatter kostprisen direkte og indirekte omkostninger til materialer, komponenter, underleverandører og løn.

Afskrivningsgrundlaget, der opgøres som kostpris reduceret med eventuel restværdi, fordeles lineært over aktivernes forventede brugstid, der udgør:

	Brugstid	Restværdi
Andre anlæg, driftsmateriel og inventar	3-10 år	0 %

Den regnskabsmæssige værdi af materielle anlægsaktiver gennemgås årligt for at afgøre, om der er indikation af værdiforringelse ud over det, som udtrykkes ved afskrivning. Hvis dette er tilfældet, foretages nedskrivning til den lavere genindvindingsværdi.

Kapitalandele i tilknyttede virksomheder

Kapitalandele i tilknyttede virksomheder måles til den forholdsmæssige andel af virksomhedernes indre værdi opgjort efter moderselskabets regnskabspraksis.

Nettoopskrivning af kapitalandele i tilknyttede virksomheder overføres under egenkapitalen til reserve for nettoopskrivning efter den indre værdis metode under egenkapitalen. Reser-

ven reduceres med udbytteudlodninger til moderselskabet og reguleres med andre egenkapitalbevægelser i tilknyttede virksomheder.

Andre værdipapirer og kapitalandele, anlægsaktiver

Kapitalandele, som ikke handles på et aktivt marked, måles til kostpris eller en lavere genindvindingsværdi.

Andre finansielle anlægsaktiver

Øvrige finansielle anlægsaktiver omfatter deposita og måles til amortiseret kostpris.

Tilgodehavender

Tilgodehavender måles i balancen til amortiseret kostpris eller en lavere nettorealiseringsværdi, hvilket her svarer til pålydende værdi med fradrag af nedskrivning til imødegåelse af tab. Nedskrivninger til tab opgøres på grundlag af en individuel vurdering af de enkelte tilgodehavender samt for tilgodehavender fra salg tillige med en generel nedskrivning baseret på selskabets erfaringer fra tidligere år.

Igangværende arbejder for fremmed regning

Igangværende arbejder for fremmed regning måles til salgsværdien af det udførte arbejde. Salgsværdien måles på baggrund af færdiggørelsesgraden på balancedagen og de samlede forventede indtægter på det enkelte igangværende arbejde.

Periodeafgrænsningsposter

Periodeafgrænsningsposter, indregnet under aktiver, omfatter afholdte omkostninger vedrørende efterfølgende regnskabsår.

Selskabsskat og udskudt skat

Aktuelle skatteforpligtelser og tilgodehavende aktuel skat indregnes i balancen som beregnet skat af årets skattepligtige indkomst, reguleret for skat af tidligere års skattepligtige indkomster samt for betalte acontoskatter.

Udskudt skat måles efter den balanceorienterede gælds metode af midlertidige forskelle mellem regnskabsmæssig og skattemæssig værdi af aktiver og forpligtelser opgjort på grundlag af den planlagte anvendelse af aktivet henholdsvis afvikling af forpligtelsen. Udskudt skat måles til nettorealiseringsværdi.

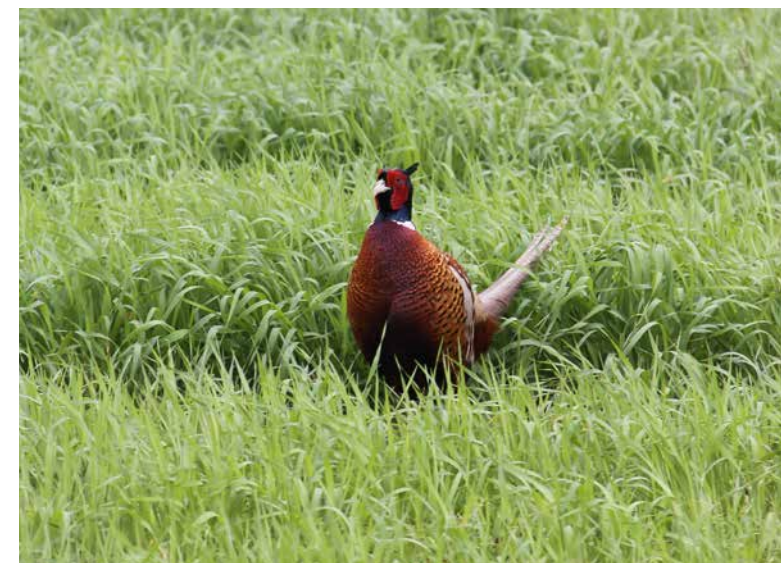
Udskudt skat måles på grundlag af de skatteregler og skattesatser, der med balancedagens lovgivning vil være gældende, når den udskudte skat forventes udløst som aktuel skat. Ændring i udskudt skat som følge af ændringer i skattesatser indregnes i resultatopgørelsen bortset fra poster, der føres direkte på egenkapitalen.

Gældsforpligtelser

Gældsforpligtelser er målt til amortiseret kostpris svarende til nominal værdi.

Periodeafgrænsningsposter (forudbetalte indtægter)

Periodeafgrænsningsposter, opført som forpligtelser, omfatter modtagne betalinger vedrørende indtægter i efterfølgende regnskabsår.



> Vedtægter

● Navn og hjemsted

§ 1 Selskabets navn er "Patriotisk Selskab". Dets hjemsted er Odense Kommune.

● Formål

§ 2 Patriotisk Selskabs formål er at rådgive i jordbrugsfaglige spørgsmål og drive hermed beslægtet virksomhed samt fremme medlemmernes erhvervspolitiske interesser.

● Tilhørsforhold

§ 3 Patriotisk Selskab er tilsluttet De Danske Landboforeninger.

● Medlemmer

§ 4 Som medlem kan optages enhver, som anerkender Patriotisk Selskabs formål. Optagelse af nye medlemmer skal godkendes af bestyrelsen og forelægges til underretning på førstkommende ordinære generalforsamling.

Foreninger, organisationer og firmaer med tilknytning til dansk landbrug kan optages som medlemmer med hver en stemme.

§ 5 Udmeldelse sker skriftligt. Betales medlemskontingentet ikke, betragtes vedkommende som udmeldt.

Eksklusion kan kun ske efter bestyrelsens eller mindst 20 medlemmers forslag, når mindst 2/3 af de fremmødte på to efter hinanden følgende generalforsamlinger stemmer herfor.

§ 6 Medlemskontingent fastsættes af bestyrelsen.

Generalforsamlingen orienteres om ændringer.

§ 7 Betalt medlemskontingent giver ret til at deltage i Patriotisk Selskabs møder og arrangementer samt modtage rådgivning fra Patriotisk Selskab efter de til enhver tid gældende regler.

§ 8 Æresmedlemmer kan optages ved generalforsamlingens beslutning efter indstilling fra bestyrelsen.

§ 9 Medlemmer af Patriotisk Selskab hæfter hverken helt eller delvist for Patriotisk Selskabs dispositioner.

● Bestyrelsen

§ 10 Bestyrelsen består af formanden, næstformanden, fire menige medlemmer og op til to eksterne medlemmer.

Fem medlemmer vælges af generalforsamlingen blandt medlemmerne. Et menigt medlem vælges af og blandt medarbejderne i Patriotisk Selskab. De generalforsamlingsvalgte bestyrelsesmedlemmer vælges for en treårig periode på en ordinær generalforsamling. Der afgår mindst et generalforsamlingsvalgt medlem hvert år. Genvalg kan finde sted. Det af medarbejderne valgte medlem vælges ligeledes for en treårig periode. Valgproceduren fastlægges af medarbejderne.

Den valgte bestyrelse kan udpege op til to eksterne medlemmer af bestyrelsen. Udpegningen sker for et år ad gangen. Genudpegning kan finde sted. Den valgte bestyrelse kan tildele de eksterne medlemmer et honorar.

Bestyrelsen konstituerer sig selv.

Afgår et generalforsamlingsvalgt bestyrelsesmedlem inden en valgperiodes udløb, foretages nyvalg for resten af vedkommende medlems periode på den følgende generalforsamling.

Afgår et medarbejdervalgt bestyrelsesmedlem inden en valgperiodes udløb, foretages nyvalg for resten af vedkommende medlems periode snarest muligt.

Afgår et eksternt, udpeget bestyrelsesmedlem, inden en udpegningsperiodes udløb, foretages en ny udpegning for resten af vedkommende medlems periode snarest muligt.

Bestyrelsen ansætter en administrerende direktør, der varetager den daglige ledelse af Patriotisk Selskab.

Bestyrelsen fastlægger retningslinjerne for den administrerende direktørs arbejdsopgaver.

§ 11 Bestyrelsen kan nedsætte et eller flere udvalg efter behov til behandling af særlige emner. Bestyrelsen træffer beslutning om udvalgenes sammensætning, kommissorium,

beføjelse og funktionsperiode. Bestyrelsen kan tillægge udvalgsmedlemmerne vederlag.

§ 12 Bestyrelsen sammenkaldes på formandens foranledning skriftligt med mindst otte dages varsel. Bestyrelsen kan træffe beslutning om, at andre kan deltage i bestyrelsens møder uden stemmeret.

§ 13 Bestyrelsen fastsætter selv sin forretningsorden og træffer under ansvar over for generalforsamlingen afgørelse i de foreliggende sager vedrørende Patriotisk Selskabs virksomhed.

§ 14 Bestyrelsen er bemyndiget til på Patriotisk Selskabs vegne at optage de lån og kreditter, som den finder behov for, og til herfor at give pant i Patriotisk Selskabs ejendele. Patriotisk Selskab tegnes ved underskrift af bestyrelsens formand eller næstformand sammen med den administrerende direktør.

Ved køb, salg eller pantsætning af fast ejendom tegnes Patriotisk Selskab dog af bestyrelsens formand samt yderligere mindst to generalforsamlingsvalgte medlemmer af bestyrelsen og den administrerende direktør.

§ 15 Bestyrelsen kan meddele fuldmagt til enkeltpersoner.

§ 16 Bestyrelsen kan indmelde Patriotisk Selskab i foreninger og sammenslutninger, der skønnes at være relevante.

● **Generalforsamlingen**

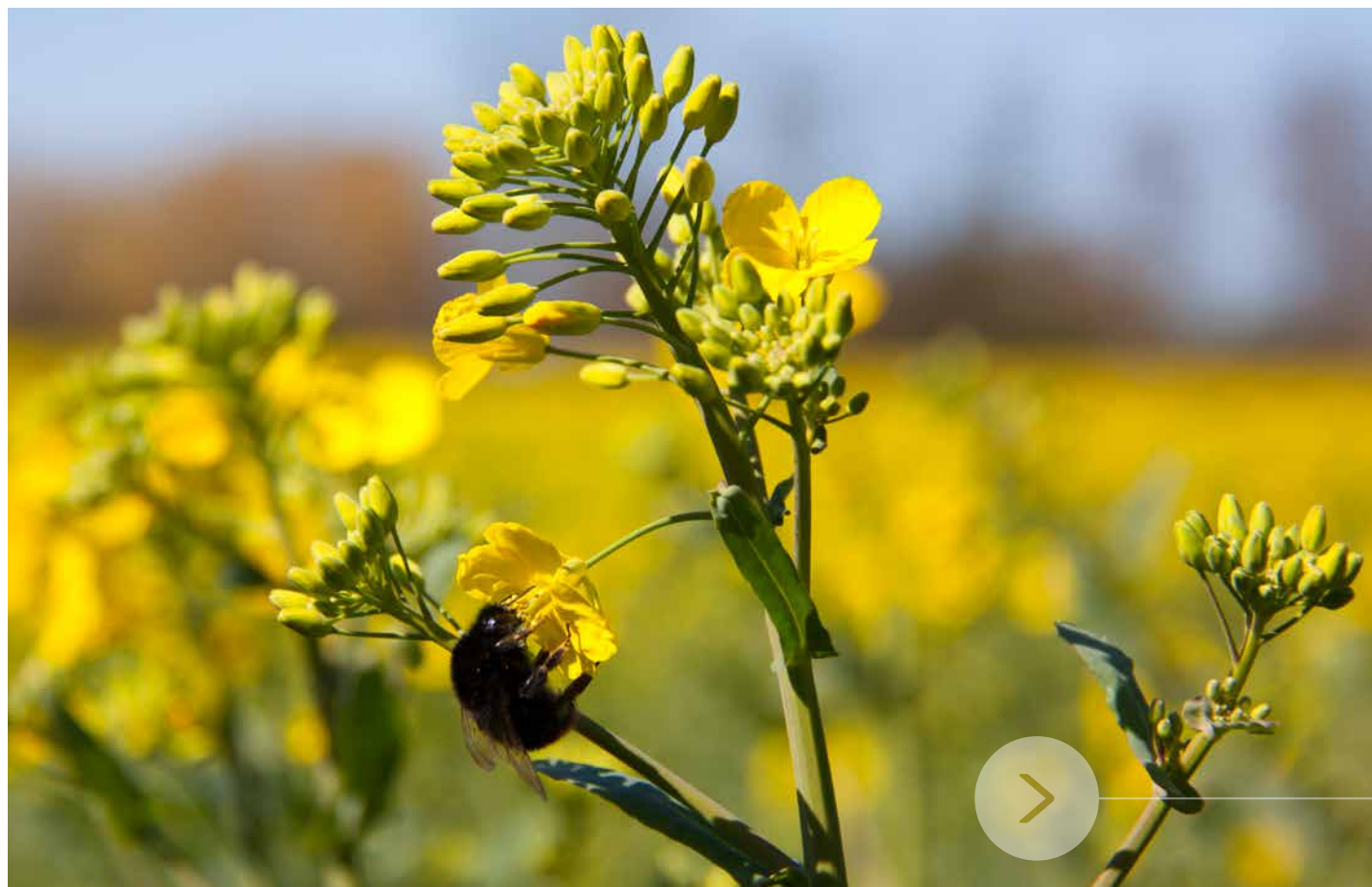
§ 17 Generalforsamlingen er Patriotisk Selskabs øverste myndighed og kan, hvor andet ikke vedtægtsmæssigt er fastslået, ved absolut stemmeflertal blandt de fremmødte medlemmer træffe gyldig beslutning i alle de af Patriotisk Selskabs anliggender, der er opført på dagsordenen. Der kan dog ikke træffes beslutninger under dagsordenens punkt 1.1.5 og 1.1.7, jævnfør § 20.

Der kan stemmes ved personlig stedfortræder. Skriftlig fuldmagt skal foreligge og anmeldes ved mødets begyndelse. Ingen person kan møde med fuldmagt fra mere end et medlem.

Afstemning foregår normalt ved håndsoprækning, men såfremt mødets dirigent, bestyrelsen eller mindst 10 medlemmer kræver det, skal afstemningen foregå skriftligt. Ved

personvalg, hvor flere er bragt i forslag, dog altid skriftlig afstemning.

§ 18 Ordinær generalforsamling skal afholdes hvert år inden udgangen af juni måned. Ekstraordinær generalforsamling skal afholdes, når et bestyrelsesflertal eller mindst 50 medlemmer skriftligt og under angivelse af dagsorden stiller krav herom.



Kravet skal fremsættes overfor Patriotisk Selskabs formand, og generalforsamlingen skal afholdes senest månedsdagen efter kravets fremsættelse.

Formanden indkalder generalforsamlingen med mindst tre ugers varsel med angivelse af dagsorden.

Generalforsamlingen kan efter bestyrelsens beslutning afholdes enten fuldt ud fysisk, både fysisk og digitalt eller udelukkende digitalt.

§ 19 Generalforsamlingen ledes af en af generalforsamlingen valgt dirigent. Dirigenten afgør, om generalforsamlingen er lovligt indvarslet og bekendtgjort samt leder forhandlingerne og afgør under iagttagelse af vedtægterne alle spørgsmål vedrørende sagernes behandlingsmåde og stemmeafgivningen. Der føres protokol over det på generalforsamlingen passerede. Protokollen underskrives af dirigenten.

§ 20 På den ordinære generalforsamlings dagsorden skal følgende punkter være medtaget:

1. Bestyrelsens beretning om Patriotisk Selskabs virksomhed i det forløbne år.
2. Fremlæggelse og godkendelse af det reviderede regnskab for det sidst afsluttede regnskabsår. – Budget for det indeværende regnskabsår.
3. Eventuelle forslag fra medlemmerne/bestyrelsen.
4. Debat.
5. Valg i henhold til vedtægterne samt valg af delegerede.
6. Eventuelt.

§ 21 Forslag til personvalg på en generalforsamling skal fremsættes skriftligt. Forslag, der skriftligt afleveres til formanden senest 14 dage før generalforsamlingen, udsendes til medlemmerne senest syv dage før generalforsamlingen.



Sammen med forslag til personvalg skal der foreligge skriftligt samtykke fra den/de personer, der er bragt i forslag.

§ 22 Forslag, der af medlemmerne ønskes behandlet på generalforsamlingen under punkt 4, skal skriftligt afleveres til formanden senest 14 dage før generalforsamlingen.

Indkomne forslag samt forslag fra bestyrelsen udsendes til medlemmerne senest syv dage før generalforsamlingen.

● Regnskab og revision

§ 23 Regnskabsåret går fra 1. april til 31. marts. Bestyrelsen drager omsorg for, at der føres et nøjagtigt og overskueligt samlet regnskab for Patriotisk Selskab.

§ 24 Regnskabet revideres af to på generalforsamlingen

valgte revisorer, hvoraf den ene skal være en statsautoriseret revisor. Revisorerne vælges for et år ad gangen.

Revisionen skal være afsluttet senest en måned før generalforsamlingens afholdelse.

● Vedtægtsændringer

§ 25 Forslag til vedtægtsændringer kan optages på generalforsamlingens dagsorden efter reglerne i §§ 17 og 22.

Et forslag til vedtægtsændring kan først træde i kraft, når det er vedtaget enslydende på to efter hinanden følgende generalforsamlinger med mindst 14 dages mellemrum.

Til vedtagelse kræves tilslutning fra mindst 2/3 af de fremmødte stemmeberettigede medlemmer.

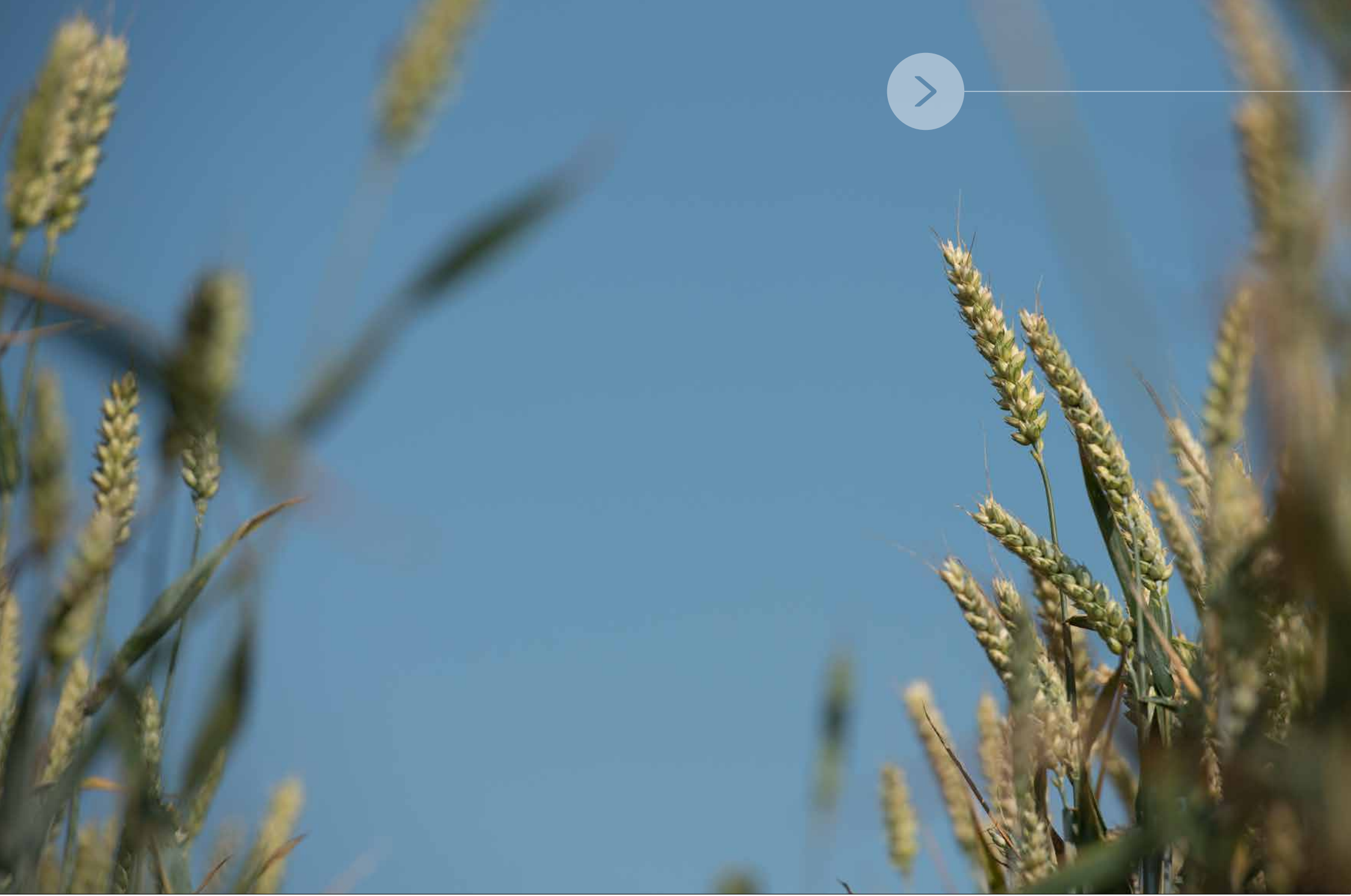
● Ophør

§ 26 Forslag om Patriotisk Selskabs ophør kan kun gyldigt vedtages af to på hinanden følgende generalforsamlinger, der er indkaldt i dette øjemed og med mindst 14 dages mellemrum. Til vedtagelse kræves tilslutning fra mindst 2/3 af de fremmødte stemmeberettigede medlemmer.

Ved Patriotisk Selskabs ophør kan Patriotisk Selskabs formue ikke udloddes til medlemmerne, men bliver efter beslutning på de to sidste generalforsamlinger at anvende til bedste for landbruget indenfor Patriotisk Selskabs formål.

● Ikrafttræden

§ 27 Disse vedtægter, der træder i stedet for Patriotisk Selskabs hidtidige vedtægter, som de var vedtaget på generalforsamlingen den 1. december 2000, er endeligt vedtaget efter de hidtil gældende vedtægtsbestemmelser på generalforsamlingen den 18. juni 2025 og træder i kraft fra denne dato.



➤ A/S Det Fynske Landbocenter

A/S DET FYNSKE LANDBOCENTER, RESULTAT OG BALANCE 2025 - BUDGET 2026 (1.000 KR.)

RESULTATOPGØRELSE 01.01.2025 - 31.12.2025	REALISERET 2025	BUDGET 2026
Lejeindtægter	2.094	2.121
Værdiregulering	-250	0
Indtægter i alt	1.844	2.121
Revision - administrationsvederlag	83	97
Reparation, vedligehold m.v.	703	1.006
Småanskaffelser	1	60
Ejendomsskatter	33	35
Forsikringer	35	35
Prioritetsrenter mm.	332	225
Udgifter i alt	1.187	1.458
RESULTAT FØR SKAT	657	663
Skat af årets resultat	-148	0
ÅRETS RESULTAT	509	663
BALANCE PR. 31. DECEMBER 2025	REALISERET 2025	BUDGET 2026
AKTIVER		
Anlægsaktiver	24.750	24.750
Omsætningsaktiver	7.911	7.200
AKTIVER I ALT	32.661	31.950
PASSIVER		
Egenkapital	15.884	15.547
Hensatte forpligtelser	2.199	2.300
Langfristede gældsforpligtelser	6.841	6.587
Kortfristede gældsforpligtelser	7.737	7.516
PASSIVER I ALT	32.661	31.950

A photograph of a forest path with trees and green foliage. The path is covered in fallen leaves and leads into the distance. The trees are tall and thin, with green leaves. The lighting is bright and natural.

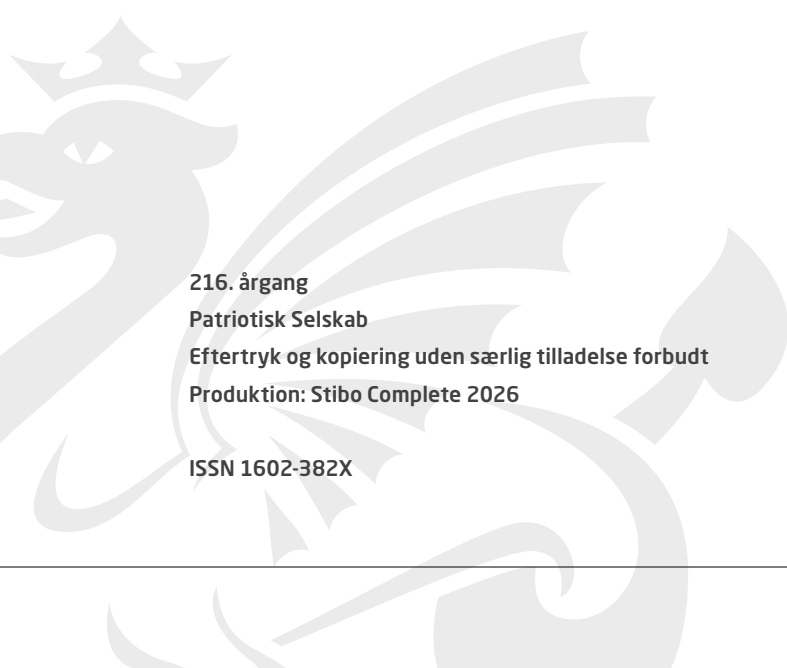
 **KONTINGENT**

> Kontingent 2026/2027

Patriotisk Selskab

KONTINGENTSKALA	
Aktive medlemmer*	1.785 kr.
Herudover obligatorisk bedriftsmedlemskab af Landbrug & Fødevarer via Patriotisk Selskab eller anden landboforening inkl. et abonnement på LandbrugsAvisen (gældende for medlemmer med landbrugsmæssig produktion)	
Passive medlemmer, firmaer*	1.785 kr.
Fx frøfirmaer, forsikringselskaber og banker	
Passive medlemmer, private*	895 kr.
Fx ikke-aktive landmænd, der ønsker medlemskab, eller pensionister, der ønsker hjælp til selvangivelsen	
<i>*Modtager gratis adgang til Patriotisk Selskabs Driftsanalyser i efteråret</i>	
TILKNYTTET MEDLEMSKABER	
Ægtefæller/samlever	265 kr.
Teknisk passive	265 kr.
Forudsætter tilknytning til et aktivt medlem og begrænset rådgivningsbehov	
Dokumentationskrav (hvidvaskreglerne)	800 kr.
Håndtering og vedligehold af dokumentationskrav i henhold til hvidvaskreglerne, fx indhentelse af identitetsoplysninger samt kontrol af de indhentede oplysninger	

Alle beløb er ekskl. moms. Se vedtægter og forretningsbetingelser på www.patriotisk.dk



216. årgang

Patriotisk Selskab

Eftertryk og kopiering uden særlig tilladelse forbudt

Produktion: Stibo Complete 2026

ISSN 1602-382X